

พลังร่วมสร้าง

สวัสดิการพื้นฐานองค์กรชุมชน

การจัดสวัสดิการชุมชนโดยเครือข่ายองค์กรชุมชน



ESCAP

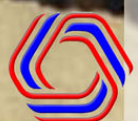
คณะกรรมการเศรษฐกิจและ
สังคมสำหรับเอเชียและแปซิฟิก
องค์การสหประชาชาติ



สถาบันเอเชียศึกษา
จุฬาลงกรณ์มหาวิทยาลัย



มูลนิธิชุมชน



สถาบันพัฒนาองค์กรชุมชน
(องค์การมหาชน)

พรรณี 1

วันคืนที่ผันแปร... จากคลองทุ่ง สู่สะพานคอนกรีต

การตั้งถิ่นฐานและความสัมพันธ์ในชุมชน

ชุมชนพรรณี 1 ตั้งอยู่บนถนนกำแพงเพชร 2 เขตจตุจักร จำนวน 111 หลังคาเรือน ประชากรประมาณ 300 คน มีคลองทุ่งตัดผ่านกลางชุมชน การถือครองที่ดินของชาวชุมชนมีอยู่หลายรูปแบบด้วยกัน ทั้งสร้างบ้านอยู่บนที่ดินของตนเอง บุกรุกอยู่ในที่ดินของเอกชน ที่ดินการรถไฟ สำนักงานทรัพย์สินส่วนพระมหากษัตริย์ และบ้านเช่า



นอกจากนี้ยังมีบ้านที่ปลูกสร้างรुकล้ำ คลองทุ่งอีก 14 หลัง ซึ่งครึ่งหนึ่ง คือ 7 หลัง ได้อยู่อาศัยมานานแล้ว ทางสำนักงานเขตจตุจักร ได้ออกเลขที่บ้าน รวมทั้งมิเตอร์น้ำประปาให้ ส่วนอีก 7 หลังคาเรือน เพิ่งบุกรุกเข้ามาอยู่ใหม่ จึงยังไม่ได้รับบริการดังกล่าว

ชุมชนพรรณี 1 ตั้งอยู่ใกล้ ๆ กับชุมชนแออัดอื่น ๆ อีกหลายชุมชน เช่น ชุมชนสวนผัก ชุมชนร่วมสุขพัฒนา ชุมชนร่องผัก เป็นต้น ลักษณะบ้านเรือนส่วนใหญ่ เป็นบ้านไม้ ปลูกติด ๆ กัน ทางเท้าภายในชุมชน มีทั้งที่ทำด้วยไม้และปูน คลองทุ่งที่ไหลผ่านกลางชุมชน ถูกปิดกั้นด้วยคลองระบายน้ำที่ทางการสร้างขึ้นใหม่ ทำให้น้ำไหลถ่ายเทไม่สะดวก มักมีน้ำท่วมขังเมื่อฝนตกถนนเข้าชุมชนอยู่ในสภาพชำรุดทรุดโทรม มีน้ำท่วมขังเฉอะแฉะ และมีสะพานไม้สำหรับคนเดินเข้าออกและสัญจรภายในชุมชน 3 สะพาน ข้ามคลองทุ่ง และคลองระบายน้ำ ซึ่งอยู่ในสภาพที่ชำรุดเช่นกัน

ในปัจจุบัน ชุมชนพรณี 1 ถูกแบ่งออกเป็นสองส่วน เนื่องจากเอกชนซื้อที่ดิน ซึ่งตั้งอยู่กลางชุมชน มีการสร้างกำแพงปิดกั้นทั้งสองด้าน แต่ชาวบ้านได้ขอเปิดทาง เพื่อให้มีทางออกภายนอกด้านถนนกำแพงเพชร 2



ชาวชุมชนพรณี 1 ส่วนใหญ่ มีอาชีพรับจ้างทั่วไป และค้าขายบริเวณตลาด กม.11 และบริเวณใกล้เคียง ๆ กับชุมชน จากการสำรวจข้อมูลด้านรายได้ ชาวชุมชนพรณี 1 ร้อยละ 34.50 มีรายได้ต่อเดือนต่ำกว่า 5,000 บาท ผู้อยู่อาศัยส่วนใหญ่อยู่ในวัยทำงาน ถึงร้อยละ 54 และมีคนว่างงานถึงร้อยละ 16

เนื่องจากชาวชุมชนพรณี 1 มีที่มาแตกต่างกันออกไป ทั้งเจ้าของที่ดินดั้งเดิมและคนที่ย้ายเข้ามาอยู่ใหม่ ความสัมพันธ์ของชาวชุมชน จึงมีอยู่หลายลักษณะ ทั้งแบบเครือญาติ แบบผู้เช่า แต่ส่วนใหญ่แล้ว คนในชุมชนจะมีความเป็นเพื่อนบ้านกันสูงมาก เนื่องจากอยู่อาศัยกันมานานกว่า 30 ปี โดยเฉลี่ยแล้ว สมาชิกต่อครัวเรือนมีประมาณ 5 คน

ลุงไสว และ ยายเสงี่ยม ซึ่งเป็นคนเก่าแก่ของชุมชนพรณี 1 เล่าว่า

เดิมบริเวณนี้เป็นทุ่ง สองทุ่ง คือ ทุ่งลาดยาว กับ ทุ่งบางเขน ชุมชน พรณี 1 ของเราตั้งอยู่ในทุ่งลาดยาว ซึ่งแต่เดิมที่นี่ปลูกข้าว ปลูกผัก สวนผลไม้ เพราะอุดมสมบูรณ์ มีคลองทุ่งไหลผ่านมาจากคลองเปรมประชากร ผ่านชุมชน



สวนผัก ชุมชนพรณี 1 คลองทุ่งเป็นแหล่งน้ำเพื่อการเกษตรของชาวบ้านแถวนี้มา ช้านาน และยังเป็นเส้นทางขนส่งผลผลิตทางการเกษตรของชาวบ้านออกสู่คลองเปรม (สมัยนั้นไม่มีถนนวิภาวดี-รังสิต) จึงอาจกล่าวได้ว่า คลองทุ่งเป็นเส้นเลือดของชาว ชุมชนแถบนี้มาช้านาน และเมื่อหลายสิบปีก่อน (พ.ศ.2485) การรถไฟ ได้เวนคืนที่ดินเพื่อสร้างถนนเลียบทางรถไฟ และบ้านพักคนรถไฟ ทำให้ชุมชนพรณี 1 ซึ่งเคยเป็นท้องทุ่ง เปลี่ยนวิถีชีวิตเป็นสังคมเมืองไปโดยปริยาย



ปัจจุบันคลองทุ่งเปลี่ยนสภาพไปอย่างมาก เป็นแค่ทางระบายน้ำของชุมชน มีชาวบ้าน (14 หลัง) สร้างบ้านล้นแนวคลอง แต่อย่างไรก็ตาม ความผูกพันของคนกับคลองก็ยังไม่ได้เปลี่ยนไป ยังคงมีความสัมพันธ์กับสายน้ำอยู่ แม้จะไม่เหมือนในอดีตก็ตาม (ซึ่งจะได้กล่าวโดยละเอียดในบทต่อไป)

จากการศึกษาข้อมูล พบว่า ในชุมชนพรณี1 มีลักษณะพิเศษ อีกอย่างหนึ่งก็คือ ความสัมพันธ์แบบกลุ่มเครือญาติ จึงมีคนเฒ่า คนแก่ ที่สามารถสืบสานตำนานชุมชนสู่ลูกหลานได้หลายคน ซึ่งบุคคลเหล่านี้เป็นที่นับถือ และได้รับการยอมรับจากชาวชุมชนเป็นอย่างมาก อีกทั้งกลุ่มที่มีบ้านเป็นของตนเอง และกลุ่มบ้านเช่าก็ไม่ได้มีการแบ่งแยกกัน แต่มีการปรองดองกลมเกลียวกัน ซึ่งนับเป็นพื้นฐานที่ดีของชุมชนในอันที่จะร่วมกันทำกิจกรรมเพื่อส่วนรวมในอนาคต



ลุงไสว เล่าอีกว่า

นับแต่มีการเวนคืนที่ดินของการรถไฟ ทำให้สภาพท้องถิ่นค่อย ๆ เปลี่ยนไปเป็นบ้านจัดสรร มีคอนโดมิเนียม จากแรงงานในไร่ นาก็เปลี่ยนไปเป็นแรงงานก่อสร้าง ค้าขาย ตระกูลของลุงคือ "ตระกูลคำจั่น" เคยทำนา บริเวณนี้มาแต่ก่อน ก็ต้องดิ้นรนหางานใหม่ทำเช่นเดียวกับคนรุ่นใหม่ที่อยู่อาศัยในภายหลัง แต่เราก็รักใคร่เหมือนเครือญาติ มีอะไรก็ช่วยเหลือกัน

กิจกรรมและการรวมกลุ่มในชุมชน

ชุมชนพรณี 1 นับว่าเป็นชุมชนที่มีความสัมพันธ์ที่ดีกับหน่วยงานภาครัฐ โดยเฉพาะอย่างยิ่งมีความสัมพันธ์อย่างราบรื่นกับสำนักงานเขตจตุจักร เจ้าหน้าที่เขตให้ความเป็นกันเองกับชาวชุมชน มีการลงพื้นที่ มาประชุมกับกรรมการชุมชนเป็นประจำและให้ความร่วมมือต่อกิจกรรมชุมชนด้วยดี ชาวบ้านเองก็ไม่มีความรู้สึกเป็นปฏิปักษ์กับเขต นอกจากนี้ ยังมีกรมประชาสัมพันธ์ มาส่งเสริมการทำอาชีพเสริมให้กับชาวบ้าน ถึงแม้จะไม่ประสบผลสำเร็จมากนัก เพราะชาวบ้านมีอาชีพค้าขายอยู่แล้ว แต่เป็นการสร้างความสัมพันธ์ที่ดีต่อกัน

อย่างไรก็ดี จะว่าไปแล้วชุมชนพรณี 1 มีการเปลี่ยนแปลง เพราะเกิดการเวนคืนที่ดินของรัฐ โดยเฉพาะอย่างยิ่ง ที่ดินของการรถไฟ ครั้งสุดท้ายชาวบ้านเล่าว่า เกิดขึ้นเมื่อ 20 ปีก่อน เพื่อต้องการนำที่ดินไปสร้างถนนกำแพงเพชร 2 จนถึงปัจจุบันนี้ กระแสการเวนคืนที่ดินก็ยังมีอยู่ โดยเฉพาะอย่างยิ่งความกังวลของชาวบ้านที่มีอาชีพค้าขายในตลาด เพราะการรถไฟต้องการให้ชาวบ้านไปขายในจุดที่ห่างออกไป แต่ทำเลไม่ดี ค่าเช่าแพง



จากสถานการณ์ดังกล่าว

ประกอบกับการที่ชาวบ้านส่วนใหญ่มีอาชีพหาเช้ากินค่ำ ไม่มั่นคงในอาชีพและรายได้ และที่อยู่อาศัย จึงได้รวมตัวกันทำกิจกรรมต่าง ๆ หลากหลายรูปแบบเพื่อช่วยเหลือซึ่งกันและกัน



กิจกรรมออมทรัพย์ เป็นกิจกรรมหนึ่งที่ชาวบ้านได้ร่วมกันทำโดยการสนับสนุนของสถาบันพัฒนาองค์กรชุมชน (สำนักงานพัฒนาชุมชนเมือง) ปัจจุบันมีสมาชิก 54 คน และจากกลุ่มออมทรัพย์นี้เอง ปัจจุบันชาวบ้านได้พัฒนาแตกแขนงไปสู่กลุ่มฅาปณกิจ มีสมาชิก 42 ราย กลุ่มออมทรัพย์สตรี สมาชิก 96 ราย ซึ่งกลุ่มออมทรัพย์นี้นับเป็นรากฐานสำคัญของชาวชุมชนที่จะช่วยเหลือเกื้อกูลกัน กรรมการกลุ่มออมทรัพย์ของที่นี่ จะเป็นกลุ่มเดียวกับกรรมการชุมชน จึงมีความคล่องตัวในการดำเนินกิจกรรม อีกทั้งกรรมการกลุ่มออมทรัพย์บางคนเป็นคนเก่าคนแก่ในชุมชน เป็นที่นับถือของชาวบ้าน ทำให้การดำเนินงานสะดวกยิ่งขึ้น ชาวบ้านให้ความร่วมมือเป็นอย่างดี



กองทุนพัฒนาชุมชน เป็นเงินกองทุนที่สมาชิกได้ออมสมทบเดือนละ 30 บาท เพื่อเป็นค่าใช้จ่ายในการดำเนินกิจกรรมของชุมชน เช่น ค่าใช้จ่ายของกรรมการในการติดต่อประสานงานกับหน่วยงานต่าง ๆ เป็นต้น

การบริหารกองทุนต่าง ๆ เช่น

กองทุนการจัดสวัสดิการแก่ผู้ยากลำบาก (SIF เมนู 5) เพื่อเป็นทุนการศึกษาเด็กและเยาวชน เพื่อการพัฒนาอาชีพและสงเคราะห์คนชรา กองทุนมิยาซาวา เพื่อแก้ไขปัญหาหนี้สินนอกระบบ และเพื่อการพัฒนาอาชีพ เป็นต้น



กิจกรรมการพัฒนาสิ่งแวดล้อมและที่อยู่อาศัย ตามที่ได้กล่าวมาแล้วว่า ชุมชนพรณี 1 เป็นชุมชนที่มีคลองทุ่งไหลผ่าน อีกทั้งมีการเวนคืนที่ดินเรื่อยมา ชาวบ้านบางส่วนสร้างบ้านรुकูล้ำแนวคลอง ในขณะที่ชาวชุมชนมีความผูกพันกับสายน้ำมาตั้งแต่อดีต ดังนั้น นอกจากจะทำกิจกรรมการพัฒนาร่วมกับเครือข่ายจตุจักร-พญาไทแล้ว ยังได้เข้าร่วมขบวนการพัฒนาอยู่ในเครือข่ายประเด็นด้วย นั่นก็คือ "เครือข่ายคูคลอง" ซึ่งมีสมาชิกกว่า 60 ชุมชนทั่วประเทศ



ปัญหาคูคลองเป็นเรื่องหนึ่งที่ชาวบ้านให้ความสำคัญ ซึ่งจากการร่วมขบวนการกับเครือข่ายคูคลองทั่วประเทศ ทำให้ผู้นำชุมชนหลายคนได้ทั้งความรู้ ได้เห็นรูปแบบการพัฒนาในที่ต่าง ๆ และเป็นแรงจูงใจเพิ่มขึ้น ที่จะกลับมาพัฒนาคลองทุ่งให้ใสสะอาด

รวมทั้งการขยับบ้านขึ้นจากคลอง ไม่ให้เกิดขวางทางระบายน้ำ ซึ่งในขั้นตอนของการพิจารณาโครงการได้มีการเสนอให้มีการพัฒนาคลองด้วย แต่ยังมีปัญหาอื่น ๆ แรงด่วนกว่า อย่างไรก็ตามในเวลาเดียวกันนี้ ชาวบ้านก็ได้ร่วมกันขุดลอกคลองเพื่อเป็นการนำร่องก่อนที่จะขยับบ้านในโอกาสต่อไป (อย่างเช่น ที่ชุมชนร่วมสุขพัฒนา ได้ดำเนินการจนประสบผลสำเร็จไปแล้ว) ซึ่งในการขยับบ้านนั้น ก็ได้รับการหนุนช่วยจากเครือข่ายคูคลองในการประเมินราคาค่าขยับบ้าน และวิธีการทำงานต่าง ๆ



กิจกรรมตามประเพณี นับเป็นเรื่องปกติของหลาย ๆ ชุมชนที่มักจะมีการจัดกิจกรรมตามประเพณีร่วมกัน เพื่อเป็นการเชื่อมความสัมพันธ์ระหว่างกัน เช่น กิจกรรมวันเด็ก กิจกรรมวันขึ้นปีใหม่ วันเข้าพรรษา วันแม่แห่งชาติ เป็นต้น แต่การทำกิจกรรมเหล่านี้ของชาวชุมชนแออัด จะมีข้อแตกต่างไปจากการจัดงานของชุมชน ทั่ว ๆ ไป เพราะเป็นการจัดงานที่ชาวบ้านคิดทำกันเอง หาทุนเอง นับเป็นกิจกรรมของชาวบ้านอย่างแท้จริง

กระบวนการสร้างกิจกรรมสวัสดิการโดยชุมชน

ดังที่ได้กล่าวมาแล้ว ว่าชุมชนพรรณี 1 เป็นชุมชนดั้งเดิม ประชาชนส่วนใหญ่อยู่อาศัยมากกว่า 30 ปี มีกลุ่มเครือญาติอยู่หลายกลุ่ม มีคนแก่คนแก่ ซึ่งเป็นที่เคารพนับถือของคนในชุมชน เหล่านี้เป็นปัจจัยที่เอื้อต่อการทำกิจกรรมภายในชุมชนเป็นอย่างมาก ถึงแม้ว่าในระยะหลังจะมีคนรุ่นใหม่ ๆ อพยพเข้ามาอยู่อาศัยเพิ่มมากขึ้น แต่ก็มีลักษณะของการพึ่งพาอาศัยต่อกัน ถึงแม้จะมีอุปสรรคอยู่บ้าง คือ การที่ชุมชนถูกแบ่งด้วยกำแพงกลางชุมชน ทำให้ชุมชนแยกออกเป็นสองส่วน เป็นปัญหาต่อการรวมกลุ่มทำกิจกรรม กลุ่มที่อาศัยอยู่ด้านถนนกำแพงเพชร 2 มักจะไม่ค่อยเข้าร่วมกิจกรรมมากนัก ดังนั้น กระบวนการในการดำเนินโครงการสร้างเครือข่ายสวัสดิการชุมชน จึงอาศัยการเข้าถึงฐานล่างของชุมชนให้มากที่สุด ซึ่งมีขั้นตอนในการดำเนินการดังนี้



การเข้าไปประชุมร่วมกับกรรมการชุมชน และกรรมการกลุ่มต่าง ๆ ให้เข้าใจถึงโครงการ กระตุ้นด้วยการเข้าไปประชุมพูดคุยกับชาวบ้าน เพื่อให้เกิดความคุ้นเคยและตื่นตัวกับการพัฒนาตนเอง รวมทั้งชี้แจงทำความเข้าใจโครงการ โดยใช้กลไกเดิมของชุมชนเป็นเครื่องมือในการทำความเข้าใจ เช่น กรรมการ

ชุมชน กรรมการกลุ่มออมทรัพย์ โดยการแบ่งกรรมการออกเป็น 7 โซน ให้กรรมการแต่ละคนรับผิดชอบไปชักชวนชาวบ้านในโซนที่ตนรับผิดชอบให้เข้ามาร่วมการประชุม ตลอดจนการใช้วิธีการทำแบบสอบถามให้ชาวชุมชนได้ตอบข้อคิดเห็นในการพิจารณา

โครงการ ได้มีการเชิญตัวแทนเครือข่ายมาร่วมกันทำงาน เช่น เครือข่ายคุณคลองได้เข้ามาร่วมให้ข้อมูลด้านการทำความสะอาดคูคลองการยกบ้านขึ้นจากคลอง รวมทั้งมีเจ้าหน้าที่สำนักงานเขตจตุจักร เจ้าหน้าที่จากการเคหะแห่งชาติ เข้าร่วมให้ข้อคิดเห็นด้วย เพื่อความโปร่งใสของโครงการ



เป็นที่น่าสังเกตว่า ในการพิจารณาโครงการ ทั้งกรรมการชุมชน และสมาชิกในชุมชนมีลักษณะถ้อยทีถ้อยอาศัยต่อกัน เช่น กรรมการมีความเห็นว่า การแก้ปัญหาคลองเป็นเรื่องเร่งด่วนที่จะต้องกระทำก่อน แต่เมื่อสมาชิกส่วนใหญ่เห็นว่าควรสร้างสะพานข้ามคลองก่อน เพราะสะพานเก่า ซึ่งเป็นสะพานไม้ชำรุด เป็นอันตรายต่อการสัญจร เพื่อลูกหลานจะได้เดินทางไปโรงเรียนโดยปลอดภัย กรรมการชุมชนก็รับฟังและผ่อนปรนตามความเห็นของสมาชิกในชุมชน เป็นต้น



นอกจากนี้ ขบวนการในการระดมความคิดเห็นเพื่อจัดทำโครงการ ไม่มีอุปสรรค เพราะก่อนที่โครงการจะเข้าไปนั้น ชาวบ้านเคยมีการพูดคุยถึงการสร้างสะพานอยู่ก่อนแล้ว เนื่องจากสะพานข้ามคลองที่คนเดินเข้า-ออก ชุมชนชำรุดมาก เคยทำโครงการของบประมาณจากสำนักงานเขตมาสร้าง แต่อยู่ในระหว่างรอการอนุมัติ เมื่อโครงการเข้าไป จึงได้หยิบยกเรื่องนี้มาพิจารณาร่วมกับปัญหาอื่น ๆ อีกครั้ง เพื่อให้เกิดความรอบคอบ และเห็นร่วมกันทั้ง ชุมชน เพราะปัญหาที่ชาวบ้านหยิบยกขึ้นมา

พูดคุย มีอยู่หลายเรื่อง เช่น การพัฒนาคูคลอง เพื่อนำร่องไปสู่การขอน้ำ ขอฟ้าจากหน่วยงาน ,การพัฒนาศูนย์สุขภาพของชุมชน เป็นต้น แต่ในที่สุด ชาวบ้านมีความเห็นว่ากิจกรรมต่าง ๆ เหล่านี้ จะต้องทำให้เสร็จเป็นเรื่อง ๆ ไป โดยเริ่มจากการสร้างสะพานข้ามคลองก่อน จากนั้นก็นำไปสู่การประเมินผลก่อนที่จะร่วมกันทำกิจกรรมอื่น ๆ เป็นสำคัญต่อไป

เป็นที่น่าสังเกตว่า ในกระบวนการระดมความคิดเห็นของชาวชุมชน รวมทั้งข้อมูลจากการสำรวจที่ได้รับ ปรากฏว่า ยังมีกลุ่มต่าง ๆ ที่ต้องดำเนินโครงการอีกหลายกลุ่ม เช่น กิจกรรมสาธารณสุข เพราะชุมชนยังไม่มีตู้ยาในชุมชน ต้องการจัดสวัสดิการให้ผู้สูงอายุอย่างต่อเนื่อง เยาวชนต้องการจัดให้มีการอบรมทรัพย์สินสำหรับเด็กขึ้น เป็นต้น ซึ่งโครงการเหล่านี้เป็นสิ่งที่ชาวชุมชนมีความคิดที่จะดำเนินการต่อไป

ผลที่เกิดขึ้นจากการจัดทำโครงการ

ชุมชนพรวณี 1 เป็นชุมชนหนึ่งที่มีการดำเนินโครงการ เป็นไปด้วยความราบรื่น ไม่ค่อยมีอุปสรรคมากนัก ถึงจะมีอยู่บ้าง ก็เป็นเพียงเรื่องเล็ก ๆ น้อย ๆ ซึ่งสามารถแก้ไขได้ เช่น การที่ชาวบ้านไม่ค่อยมีเวลามาร่วมประชุม เพราะต้องทำมาหากิน การที่ชุมชนถูกแบ่งออกเป็นสองส่วน ก่อให้เกิดปัญหาในการประสานงานอยู่บ้าง เป็นต้น อย่างไรก็ตาม การจัดทำโครงการในครั้งนี้ ก่อให้เกิดผลที่น่าสนใจหลายประการ คือ

สมาชิกฐานรากของชุมชน ได้มีโอกาสเข้าร่วม

การทำกิจกรรมของชุมชนมากขึ้น มีความเข้าใจการพัฒนาชุมชนมากขึ้น ว่าสมาชิกต้องมีส่วนร่วมคิด ร่วมทำ ด้วยตัวเขาเอง เพื่อความเป็นอยู่ที่ดีของทุกคนในชุมชน ซึ่งจะเห็นได้ว่าสมาชิกมีความกล้า แสดงออกอย่างตรงไปตรงมา เช่น กล้าที่จะมีความเห็นขัดแย้งกับกรรมการชุมชนในกิจกรรมที่จะดำเนินการ เป็นต้น



ในขั้นตอนของการทำโครงการ ก็เช่นกัน จะเกิดความร่วมมือของสมาชิกในชุมชนเป็นอย่างดี เช่น การใช้ช่างในชุมชนมาร่วมกันทำ การออกแบบสะพานเอง การร่วมกันออกแรง หรือ แม้แต่กลุ่มแม่บ้านจะสลับกันหุงหาอาหารมาสมทบทุกวันที่มีการทำงาน ซึ่งทั้งหมดนี้ มีการแบ่งหน้าที่กันโดยธรรมชาติตามความถนัดของแต่ละกลุ่มในชุมชน ก่อให้

เกิดความเข้าใจกันมากขึ้น ระหว่างสมาชิกกับกรรมการชุมชน สมาชิกเข้าใจเห็นรูปธรรมมากขึ้น ว่าที่ผ่านมา กรรมการได้ทำกิจกรรมอะไรบ้างเพื่อชาวชุมชนทุกคน ซึ่งนับได้ว่าการจัดทำโครงการในครั้งนี้สามารถเชื่อมร้อยความเข้าใจ การทำกิจกรรมเดิม ภายในชุมชนให้ชัดเจนเป็นรูปธรรมมากยิ่งขึ้น เป็นกิจกรรมที่ชักนำหน่วยงาน

พัฒนาต่าง ๆ ไม่ว่าจะเป็นหน่วยงานของรัฐ
เครือข่ายองค์กรชุมชน และแหล่งทุนให้ได้มี
โอกาสมาทำงานร่วมกันอย่างจริงจัง ก่อให้เกิด
การประสานงานและความเข้าใจที่ดีต่อกัน
มากขึ้น



จากการที่ชาวชุมชนมีปัญหามากมายหลายประการ ทั้งด้านการพัฒนาคลอง การพัฒนา
สภาพแวดล้อมในชุมชน เป็นต้น การทำโครงการในครั้งนี้ เป็นสะพานเชื่อมให้



ชาวชุมชนได้หันมาร่วมกันอย่างจริงจังในอันที่จะ
มองปัญหาทั้งชุมชน ได้มีโอกาสศึกษาเรียนรู้
จัดลำดับความเร่งด่วนในการพัฒนาร่วมกัน
ก่อให้เกิดทิศทางและกิจกรรมการพัฒนาชุมชนใน
อนาคตชัดเจนขึ้น เช่น ชาวบ้านพูดคุยกันว่า พอ
เสร็จจากการสร้างสะพานแล้ว จะมีการสรุป
ปัญหาร่วมกัน

จากนั้นก็วางจังหวะก้าวเดินไปสู่การนำกิจกรรมอื่น ๆ เป็นลำดับต่อ ๆ ไป

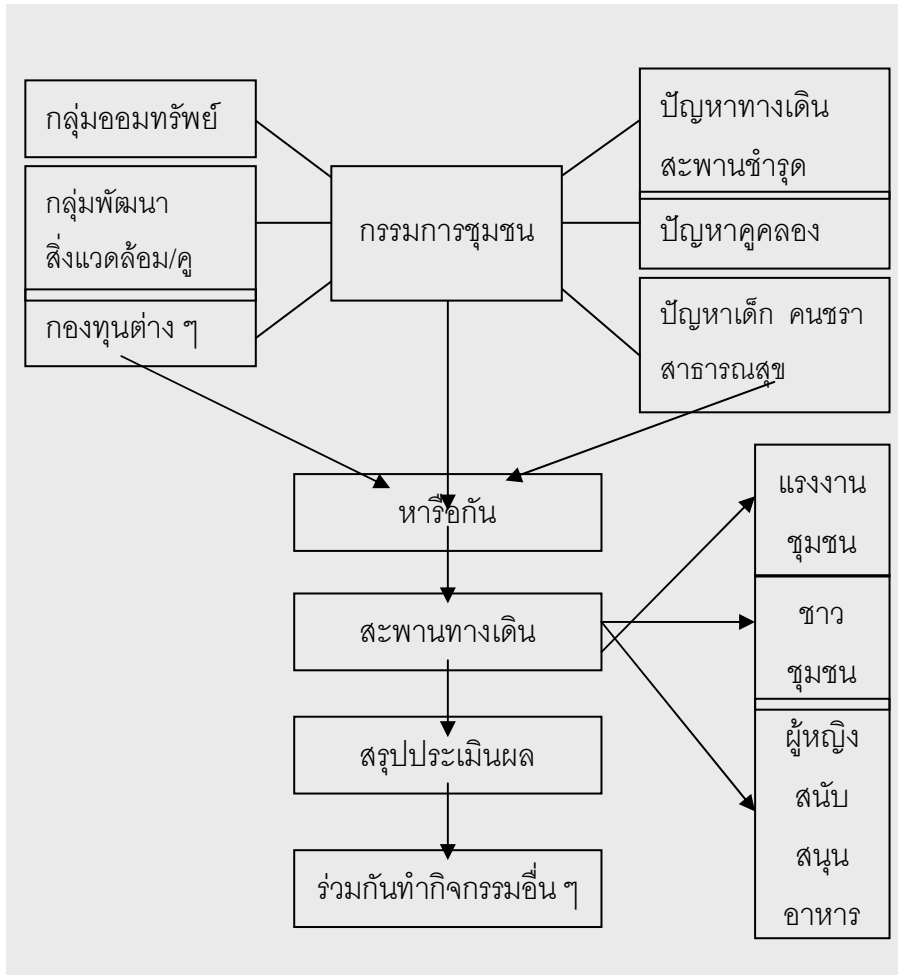
กระบวนการจัดทำโครงการดังกล่าว
ข้างต้นของชุมชนพรวณี 1 จึงไม่เพียง
เป็นการกระตุ้นให้ชาวชุมชนได้จัดทำ
โครงการร่วมกัน โดยการร่วมกันสำรวจ
ความต้องการ เพื่อนำไปสู่การตัดสินใจ
และดำเนินโครงการร่วมกันเท่านั้น



แต่ได้สะท้อนให้เห็นความร่วมมือของกลุ่มคนต่าง ๆ ที่ได้เข้ามาหนุนเสริมการดำเนิน
โครงการของชุมชนอย่างมีความเข้าใจ ซึ่งกันและกัน ส่งผลให้ชาวชุมชน
มองเห็นศักยภาพของตนเองมากขึ้น มีการนำทุนเดิมของชุมชนมาก่อให้เกิด
ประโยชน์อย่างคุ้มค่า การจัดทำโครงการในครั้งนี้ จึงเป็นการเข้าไปหนุนเสริมพลัง
เดิมของชุมชนให้เข้มแข็งมากยิ่งขึ้น

ผังแสดงกระบวนการจัดทำโครงการ

ผังการทำกิจกรรมโครงการ ชุมชนพรรณี 1



บทสัมภาษณ์ผู้นำชุมชน

นาย

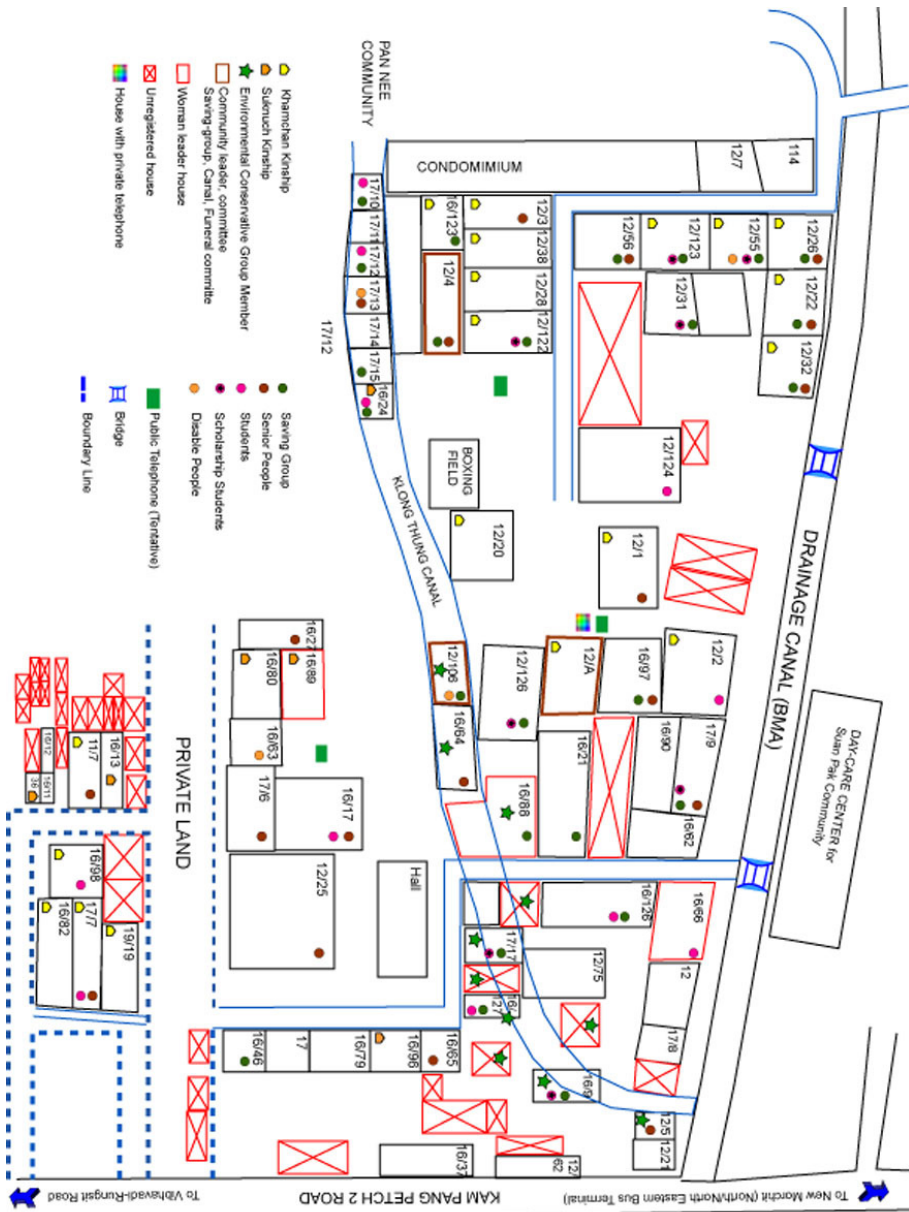
ประธานชุมชนพรณี 1



"หลังจากทำสะพานแล้ว ชาวบ้านมีความตื่นตัวมากขึ้น การสัญจรก็สะดวก มีเงินเหลือจากการทำสะพาน ก็ช่วยกันทำทางเดินเท้าในชุมชนได้ยาว 150 เมตร ทำท่อระบายน้ำ และขณะนี้ ทางกรรมการชุมชนยังได้ทำโครงการของบประมาณจากเขตมาทำสนามกีฬาให้กับเยาวชน เช่น สนามตะกร้อ สนามบาสเก็ตบอล เป็นต้น

เรียกว่า เป็นครั้งแรกที่ทำได้ ที่ชาวบ้านเข้ามาร่วมโครงการกันมาก จึงเป็นแรงกระตุ้นให้กรรมการชุมชนต้องคิดกิจกรรมทำกันอย่างต่อเนื่อง

"อยากให้มีโครงการลักษณะนี้อีก เพราะโครงการนี้สามารถทำให้ชาวบ้านเข้ามาร่วมได้มาก กลุ่มต่าง ๆ ในชุมชนไม่ว่าจะเป็นกลุ่มออมทรัพย์ กลุ่มแม่บ้าน ก็ออกมาช่วยกันอย่างไม่เคยมีมาก่อน"



ร่วมสามัคคี

จากคนรักที่ "ร่วมสามัคคี" สร้างชุมชน

การตั้งถิ่นฐานและความสัมพันธ์ในชุมชน

"ชุมชนร่วมสามัคคี" เป็นชุมชนที่ตั้งอยู่บนที่ดินของสำนักงานทรัพย์สินส่วนพระมหากษัตริย์ ที่ถือครองกรรมสิทธิ์โดยบริษัทแสนสุรัตน์ จำกัด ตั้งอยู่บริเวณ "สี่แยกน้ำแฉะ" ในซอยรามคำแหง 39 (ซอยวัดเทพลีลา) ทิศตะวันออก



ติดกับชุมชนทรัพย์สินใหม่ ทิศตะวันตก และทิศใต้ ติดลำรางสาธารณะ ซึ่งไหลเชื่อมต่อไปลงคลองแสนแสบ บริเวณชุมชนวัดเทพลีลา



ที่ดิน บริเวณสองฝั่งซอยวัดเทพลีลานั้น ในอดีตเป็นท้องทุ่งอันกว้างใหญ่ เรียกว่า "นาวังทองกลาง" การถือกำเนิดของมหาวิทยาลัยรามคำแหงในปี 2516 เป็นที่มาของแหล่งงาน และดึงดูดผู้คนให้เข้ามาตั้งถิ่น

ฐานบริเวณสองฝั่งถนนรามคำแหงอย่างหนาแน่น เพื่อหางานทำและค่อย ๆ ขยายไปสู่บริเวณใกล้เคียง ทำให้นาวังทองกลาง อันว่างเปล่า เต็มไปด้วยผู้คนที่อยู่พวยมาจากที่ต่าง ๆ ทั้งในกรุงเทพและต่างจังหวัด ประกอบกับ ในปี 2528 สำนักงานทรัพย์สินส่วนพระมหากษัตริย์ ได้นำที่ดินบริเวณวังเพชรบูรณ์ไปให้เอกชนเช่าสร้างศูนย์การค้า

"เวิร์ดเทรคเซนเตอร์" จึงได้อพยพชาวบ้านที่อาศัยอยู่เดิมกว่าร้อยครอบครัว มาตั้งชุมชนใหม่ที่ซอยวัดเทพศิลา คือ ชุมชนทรัพย์สินใหม่ ทำให้บริเวณสองข้างถนนรวมค่าแห่ง 39 เต็มไปด้วยชุมชน ประมาณ 10 ชุมชน คือ ชุมชนทรัพย์สินเก่า , ชุมชน



เก่าพัฒนา ,ชุมชนทรัพย์สินใหม่ , ชุมชนร่วมสามัคคี ,ชุมชนรุ่งมณีพัฒนา , ชุมชนน้อมเกล้า เป็นต้น



กล่าวเฉพาะชุมชน "ร่วมสามัคคี" นั้น ชาวบ้านนุกรุกเข้ามาอยู่อาศัยอย่างหนาแน่น ประมาณปี 2535 ส่วนใหญ่อพยพมาจากห้วยขวาง และที่อื่น ๆ ในกรุงเทพมหานคร ในระยะหลัง เมื่อมีการสร้างหลักปักฐานอย่างมั่นคงแล้ว ก็จะมีญาติพี่น้องจากต่างจังหวัดของผู้ที่อาศัยอยู่เดิมเข้ามาอาศัยเพิ่มขึ้น จนอยู่ในสภาพที่แออัด



ชาวชุมชนที่เข้ามาอยู่อาศัยในชุมชนร่วมสามัคคี ส่วนใหญ่จะเข้ามาอยู่พร้อม ๆ กัน และรู้จักกันมาก่อน เนื่องจากอพยพมาจากที่เดียวกัน ชักชวนเข้ามาอยู่ในชุมชน ซึ่งจากการสำรวจข้อมูล

โดยชาวชุมชนเอง พบว่า สมาชิกในชุมชนมีภูมิลำเนาเดิมในภาคอีสาน (จำนวน 163 คน) ได้แก่ ขอนแก่น ชัยภูมิ ศรีสะเกษ ร้อยเอ็ด สุรินทร์ และอุบลราชธานี นอกนั้น มีภูมิลำเนาจากภาคกลาง 39 คน ภาคเหนือ 20 คน ที่เหลือเป็นคนรุ่นลูก รุ่นหลาน ที่เกิดในชุมชน

จากการที่ชาวชุมชนเข้ามาอยู่อาศัยเป็นกลุ่ม ๆ และมีความสัมพันธ์ที่ดีต่อกันมาจากชุมชนเดิมนี้เอง ทำให้ความสัมพันธ์นี้ยังคงติดมาถึงชุมชนใหม่ จึงมีการช่วยเหลือ

เกื้อกูลกันทั้งด้านอาชีพ และที่อยู่อาศัย กล่าวคือ มีการช่วยเหลือแนะนำกันในเรื่องงาน และมีการรวมกลุ่มกันตามธรรมชาติ ไม่เป็นทางการ โดยเฉพาะอย่างยิ่งในเรื่องงานรับจ้างก่อสร้าง ชาวชุมชนมีความชำนาญในเรื่องงานช่างอยู่ 3



กลุ่มใหญ่ คือ กลุ่มช่างปูน ,ช่างไม้ (ทำเฟอร์นิเจอร์) และช่างตกแต่งภายใน (ติดวอลเปเปอร์) ซึ่งคนที่มีความชำนาญเหล่านี้ จะชักชวนญาติมิตรที่เป็นสมาชิกในชุมชน ไปทำงานมีความสัมพันธ์กับเพื่อน กิ่งลูกน้อง



นอกจากนี้ ยังมีการรวมกลุ่มของคนที่มีอาชีพขายผลไม้ และขายลูกชิ้นปิ้ง โดยคนที่มีอาชีพดังกล่าว นอกจากจะมีรถเข็นสำหรับขายผลไม้ หรือลูกชิ้นปิ้งเองแล้ว ยังเป็นหัวหน้าในการขาย กล่าวคือ เป็นผู้รับซื้อสินค้ามาจัดใส่รถเข็น แล้วจ้างญาติและคนรู้จักมาเข็นขายอีกด้วย โดยมีการแบ่งผลประโยชน์จากกำไรที่ขายได้ให้กับลูกน้องเหล่านั้น นอกจากนี้ ผู้มีอาชีพค้าขายในลักษณะนี้ หลายรายมีรถเข็นเป็นของตนเอง แต่ก็มีความสัมพันธ์ที่ดีต่อกันในกลุ่มอาชีพเดียวกัน

เป็นที่น่าสนใจว่า ความสัมพันธ์แบบเครือ

ญาติ และญาติมิตรนี้ ไม่ได้นำไปสู่การช่วยเหลือเกื้อกูลกันเฉพาะการทำมาหากินเท่านั้น แต่ยังสามารถพึ่งพากันในเรื่องของการจัดหาที่อยู่อาศัยด้วย กล่าวคือ มีการแบ่งห้องเช่าราคาถูกให้กับลูกน้อง และครอบครัวได้อยู่อาศัยภายในชุมชน ทั้งนี้เพราะลูกน้องเหล่านี้ส่วนใหญ่เป็นญาติที่อยู่ต่างจังหวัด และมีการชักชวนกันมาหางานทำนั่นเอง



นอกจากนี้ สมาชิกในชุมชนยังจะช่วยเหลือดูแลทุกข์สุขซึ่งกันและกันในเรื่องอื่น ๆ อีกด้วย เช่น ในยามเจ็บไข้ได้ป่วย หรือมีการช่วยกันดูแลลูกหลานเพื่อให้ผู้เป็นพ่อแม่ ไปทำงานได้อย่างสบายใจ และในยามที่มีงานทำพิเศษ เช่น มีผู้มาจ้างเหมาทำช่อดอกไม้ หรือของชำร่วย สมาชิกที่ว่างงานในชุมชนก็จะชักชวนกันมาทำเป็นรายได้ช่วยเหลือครอบครัว เช่น จัดได้ 100 ช่อ จะได้ค่าตอบแทน 20 บาท เป็นต้น

"การช่วยเหลือเกื้อกูลกัน

ดังกล่าวข้างต้น ไม่ว่าจะในด้านที่อยู่อาศัย ด้านการงาน สารทุกข์สุขดิบต่าง ๆ นั้น เป็นวิถีชีวิตที่ชาวชุมชนมีให้ต่อกัน เป็นการพึ่งพาดูแลซึ่งกันและกันตามธรรมชาติ เพื่อให้ชีวิตอยู่รอดได้ในสังคมที่รัฐยังเข้าไม่ถึง ซึ่งนับเป็นภาพการเอื้ออาทรต่อกันที่หาได้ยากในสังคมเมือง"



ปัจจุบัน ชุมชนร่วมสามัคคี มีจำนวนบ้าน 118 หลังคาเรือน ประชากร 446 คน เป็นเด็กเยาวชน 200 คนอยู่ในวัยทำงาน 231 คนนอกนั้นเป็นคนชรา

กิจกรรมและการรวมกลุ่มในชุมชน

เนื่องด้วย ชุมชนแออัดเกือบทุกชุมชนที่ตั้งอยู่บนถนนรามคำแหง 39 รวมทั้งชุมชนร่วมสามัคคี เป็นชุมชนบุกรุก จึงไม่ได้รับบริการพื้นฐานจากรัฐ ไม่ว่าจะเป็นไฟฟ้า น้ำประปา หรือ สาธารณูปโภคอื่น ๆ ชาวบ้านต้องซื้อน้ำไฟจากบ้านห้องแถว ซึ่งอยู่ด้านติดถนน ด้วยความลำบากดังกล่าว ชาวบ้านจึงได้รวมตัวกันเพื่อช่วยเหลือดูแลซึ่งกันและกันนอกเหนือจากการดูแลกันในลักษณะเครือญาติตามที่ได้กล่าวมาแล้วข้างต้น

ชุมชนร่วมสามัคคี ได้เริ่มมีการตั้งคณะกรรมการชุมชนขึ้นในปี 2536 เพื่อดูแลสมาชิกในชุมชนให้มีชีวิตความเป็นอยู่อย่างเป็นระเบียบเรียบร้อย แต่ก็ยังไม่ได้มีการดำเนินงานอย่างจริงจังมากนัก จนกระทั่งปี



2538 บริษัท แสตนดูร์ตัน จำกัด ซึ่งถือกรรมสิทธิ์ในที่ดินได้มีหนังสือแจ้งให้ชาวชุมชนทราบว่า บริษัทฯ ซึ่งเป็นผู้ถือกรรมสิทธิ์จะเข้าไปดำเนินการพัฒนาใช้ที่ดินดังกล่าว แต่ไม่ได้แจ้งข้อมูลรายละเอียด ทำให้ชาวบ้านเกิดความตื่นตัวในเรื่องที่อยู่อาศัย และเริ่มเกิดการประสานงานกับชุมชนข้างเคียง บนถนนรามคำแหง 39 ซึ่งตั้งอยู่บนที่ดินของสำนักงานทรัพย์สินส่วนพระมหากษัตริย์ เช่นเดียวกัน



การรวมตัว ดังกล่าว มีเป้าหมายเดียวกันทุกชุมชน คือ การต่อรองเพื่ออยู่อาศัยในที่ดินเดิม ซึ่งสำนักงานทรัพย์สินส่วนพระมหากษัตริย์ ก็ผ่อนปรนให้อาศัยอยู่ในที่ดินเดิมชั่วคราว พร้อมส่งเจ้าหน้าที่ร่วมหารือกับชาวชุมชน เพื่อหาทางออกที่เหมาะสมในเรื่องการใช้ประโยชน์จากที่ดินร่วมกัน

กระบวนการต่อสู้ของชาวชุมชนในเรื่องที่อยู่อาศัยดังกล่าว ทำให้ชาวบ้านได้บทเรียนในการพัฒนาเป็นอย่างมาก เริ่มมีการประสานงานกับหน่วยงานภายนอก เช่น

สถาบันวิจัยชุมชนเมือง สำนักงานทรัพย์สินส่วนพระมหากษัตริย์ และในขณะเดียวกันก็ได้มีการแต่งตั้งคณะกรรมการชุมชนขึ้นมาหนึ่งชุด เพื่อทำหน้าที่ในการประสานงานและร่วมประชุมกับชุมชนใกล้เคียง



ส่วนภายในชุมชน นั้น ชาวชุมชนร่วมสามัคคี ได้มีการตั้งกลุ่มออมทรัพย์ขึ้นมาเพื่อช่วยเหลือเกื้อกูลซึ่งกันและกัน แต่ยังไม่จริงจังมากนัก จนกระทั่งในปี 2539 โครงการพัฒนาสภาพแวดล้อมชุมชนเมือง โดยการสนับสนุนเงินทุนจากประเทศเดนมาร์ก ได้เปิดกระบวนการพัฒนาสภาพแวดล้อมชุมชนเมืองขึ้น โดยเปิดโอกาสให้ชุมชนแออัดได้คิดค้นรูปแบบกิจกรรมการพัฒนาสิ่งแวดล้อมในชุมชนของตนเอง และจัดทำโครงการเสนอมายังโครงการฯ โดยผ่านการพิจารณากลั่นกรองจากคณะกรรมการเครือข่ายชุมชนก่อน

โครงการพัฒนาสภาพแวดล้อมชุมชนเมือง



นี้ ทำให้ชุมชนต่าง ๆ ที่ตั้งอยู่บนถนนรามคำแหง 39 ซึ่งแต่เดิมได้มีการรวมตัวประชุมปรึกษาหารือกันอยู่บ้างอย่างหลวม ๆ เพื่อแก้ได้รวมตัวกันอย่างจริงจังเป็นเครือข่าย "วังทองหลาง" มีสมาชิกเริ่มแรก 10 ชุมชน

ในส่วน of ชุมชนร่วมสามัคคี ได้เสนอโครงการติดตั้งน้ำประปาชุมชน เพราะเป็นปัญหาที่สำคัญของการเป็นชุมชนในที่ดินบุกรุก ทำให้ขาดบริการจากรัฐ ชาวบ้านต้องเสียค่าน้ำประปาซึ่งต่อฟวงจากชุมชนข้างเคียงในอัตราที่แพง อีกทั้งได้ประสบการณ์จากชุมชนข้าง



เคียงที่สามารถใช้โครงการน้ำประปา เป็นเงื่อนไขในการขอเลขที่บ้านจากสำนักงานทรัพย์สินส่วนพระมหากษัตริย์ได้

หลังจากที่โครงการประปาชุมชน ได้รับอนุมัติจากโครงการพัฒนา

ภาค 2540 งบประมาณ 160,000 บาท ตั้งใช้แรงงานชาวบ้านจากชุมชน จากนั้น

ก็เสนอโครงการจากสำนักงานทรัพย์สินส่วนพระมหากษัตริย์เพื่อขอเลขที่บ้าน (ชุมชนบุกรุกจะติดตั้งระบบประปาได้ ต้องได้รับอนุญาตจากเจ้าของที่ดินก่อน) อันจะนำไปสู่การติดตั้งระบบประปาจากการประปานครหลวง ซึ่งในที่สุด โครงการประปาชุมชนของชุมชนร่วมสามัคคีก็แล้วเสร็จในเดือนเมษายน 2541 ใช้เวลารวม 8 เดือน



ประสบการณ์ จากการพัฒนาสภาพแวดล้อม นับเป็นครั้งแรกที่ชาวชุมชนได้ทำกิจกรรมการพัฒนาร่วมกันอย่างคึกคักเป็นทางการ ก่อให้เกิดความตื่นตัวของชาวชุมชนเป็นอย่างมาก มีการร่วมมือร่วมมือกันอย่างกว้างขวาง ทั้งภายในชุมชน และ



ชุมชนข้างเคียงภายในเครือข่าย ซึ่งได้เชื่อมไปสู่การรวมตัวกันอีกครั้งของชาวร่วมสามัคคีในเรื่องการทำกลุ่มออมทรัพย์กันอย่างจริงจัง โดยสามารถตั้งกลุ่มออมทรัพย์ได้อย่างเป็นทางการในวันที่ 5 มกราคม 2541 กระบวนการพัฒนา และ

ช่วยเหลือซึ่งกันและกันในชุมชนได้เริ่มกันอย่างจริงจังตั้งแต่นั้นมา

เป็นที่น่าสังเกตว่า ด้วยเหตุที่ชุมชนร่วมสามัคคี เป็นชุมชนที่ตั้งอยู่บนที่ดินบุกรุก และไม่ได้รับการยอมรับและบริการพื้นฐานจากรัฐ ทำให้ชุมชนแห่งนี้ ต้องดิ้นรนเพื่อหาทรัพยากรเพื่อการพัฒนาจากแหล่งทุน ต่าง ๆ ทั้งที่อยู่ในรูปของการตั้งกลุ่มออมทรัพย์ เพื่อระดมทุนกันเองภายในชุมชน และใช้เป็นเงื่อนไขในการประสานงานกับแหล่งทุนภายนอก ตลอดจนได้พัฒนารูปแบบกิจกรรมในชุมชนหลากหลายขึ้น โดยเน้นการสร้างการยอมรับจากหน่วยงานภายนอก ทั้งหน่วยงานพัฒนา ,หน่วยงานของรัฐ ตลอดจนนักการเมืองทั้งระดับท้องถิ่นและส่วนกลาง เช่น การตั้งคณะกรรมการ ชุมชน กลุ่มอาสาสมัครป้องกันภัยฝ่ายพลเรือน (อป.ภร.) กลุ่มอาสาสมัครสาธารณสุข กลุ่มเหยียงข้าว หน่วยกู้ชีพ และคณะกรรมการเรื่องที่อยู่อาศัย เป็นต้น

ถึงแม้ว่ากลุ่มกิจกรรมต่าง ๆ ดังกล่าวข้างต้น จะตั้งขึ้นอย่างไม่เป็นทางการ ไม่ได้รับการรับรองจากทางราชการ แต่เป็นกิจกรรมที่ชุมชนได้ร่วมตัวและดำเนินการอย่างจริงจัง ๆ จัง ๆ จนผลงานเป็นที่ยอมรับ และ ได้รับงบประมาณสมทบจากหน่วยงานต่าง ๆ อย่างกว้างขวาง โดยและนักการเมืองท้องถิ่น เริ่มมองเห็นความจริงจังและเข้าใจชาวชุมชนมากขึ้น



นอกจากนี้ ชาวชุมชนยังให้ความสำคัญกับการจัดกิจกรรมวันสำคัญของทางราชการ และงานประเพณีต่าง ๆ ด้วย อาทิ งานวันขึ้นปีใหม่ งานวันเด็ก วันสงกรานต์ วันเข้าพรรษา งานวันแม่ งานวันพ่อ เป็นต้น ซึ่งการรวมกลุ่ม และกิจกรรมเหล่านี้ ล้วนเป็น



ช่องทางในการได้มาซึ่งทรัพยากรและเป็นการเชื่อมความสัมพันธ์ระหว่างชาวชุมชนกับหน่วยงานภายนอก รวมทั้งเป็นการกระตุ้นให้เกิดความร่วมมือของชาวชุมชนได้อย่างต่อเนื่อง จนเป็นที่ยอมรับขององค์กรและหน่วยงานของรัฐมากขึ้น ถึงแม้ว่าชุมชนร่วมสามัคคียังไม่ได้รับการรับรองจากทางราชการก็ตาม

ด้าน การมีส่วนร่วมของสมาชิกในชุมชนนั้น กล่าวได้ว่า ส่วนใหญ่ให้ความสำคัญและมีส่วนร่วมในกิจกรรมต่าง ๆ ในชุมชนอยู่ในเกณฑ์สูง ทั้งนี้ เป็นเพราะลักษณะของความสัมพันธ์ในชุมชน เป็นแบบเครือญาติ พวกเขาพี่น้องที่ เห็นอกเห็นใจซึ่งกันและกัน และอีกประการหนึ่ง คือชาวชุมชนทุกคนต่างประสบปัญหาความความไม่มั่นคงในที่อยู่อาศัย ประกอบกับคณะกรรมการชุมชนที่รับผิดชอบงานด้านที่อยู่อาศัยร่วมกับสำนักงานทรัพย์สินส่วนพระมหากษัตริย์ ได้กำหนดเกณฑ์การพิจารณาสิทธิในที่อยู่อาศัยไว้ข้อหนึ่งว่า "สมาชิกที่จะมีสิทธิในการได้ที่อยู่อาศัยที่มั่นคง จะต้องมีส่วนร่วมในกิจกรรมของชุมชนอย่างต่อเนื่อง จึงได้จัดทำบัญชีรายชื่อให้ลงทะเบียนทุกครั้งที่มีกิจกรรมของชุมชน เพื่อตรวจสอบการมีส่วนร่วมอยู่ตลอดเวลา" ทำให้สมาชิกส่วนใหญ่เข้าร่วมกิจกรรมของชุมชนอย่างสม่ำเสมอ



จากการทำกิจกรรมของชุมชนอย่างต่อเนื่อง และการร่วมมือด้วยดีของสมาชิกชุมชนนี้เอง ชุมชนร่วมสามัคคี จึงได้รับการสนับสนุนเงินทุนจากกองทุนทางสังคม (SIF) เพื่อจัดการสวัสดิการ ให้กับสมาชิกในชุมชนด้านทุน

การศึกษา กองทุนอาชีพ กองทุนผู้สูงอายุ รวมทั้งได้รับเงินจากกองทุนมิยาซาวา จากสถาบันพัฒนาองค์กรชุมชน เพื่อการพัฒนาอาชีพและแก้ไขปัญหาเงินนอกระบบ ทำให้ชาวชุมชนมีประสบการณ์ในการบริหารการเงินเพิ่มขึ้น

อย่างไรก็ตาม ในขณะที่การรวมกลุ่มเพื่อการทำกิจกรรมและสร้างการมีส่วนร่วมของสมาชิกชุมชนเป็นไปอย่างมีประสิทธิภาพ และได้รับการยอมรับจากหน่วยงานภายนอกอย่างกว้างขวางนั้น แต่กลุ่ม



แกนนำที่มีบทบาทในชุมชนยังจำกัดอยู่เฉพาะผู้นำเพียง 7-8 คน เท่านั้น โดยคนที่มีบทบาทและมีอำนาจตัดสินใจหลัก คือ ประธานชุมชน และในหลายกรณีที่ทำเนิการลงไป ก็ได้รับการยอมรับจากหน่วยงานภายนอก ทำให้ประธานชุมชนละเลยเรื่องการให้ความสำคัญ เรื่องการรับฟังความคิดเห็น จากคณะกรรมการชุมชน และสมาชิกในชุมชน ทั้งนี้ เพราะเชื่อมั่นว่า ความคิดและกิจกรรมที่ตนเองเสนอเป็นความต้องการของลูกบ้านจริง ๆ ทำให้การเคลื่อนไหวกิจกรรมมีลักษณะคิดเร็ว ทำเร็ว จนบางครั้งกรรมการคนอื่น ๆ ไม่มีส่วนร่วมคิด และตามไม่ทัน รวมทั้งยังขาดกระบวนการที่จะสร้างผู้นำใหม่ ๆ ขึ้นมาทำงานอีกด้วย

"เนื่องจากชุมชนร่วมสามัคคี เป็นชุมชนบุกรุก การทำกิจกรรมภายในชุมชนจึงมุ่งเน้นการสร้างการยอมรับจากบุคคลภายนอก เพื่อนำมาซึ่งบริการพื้นฐาน และความเป็นอยู่ที่ดีของชาวชุมชน"

กระบวนการสร้างกิจกรรมสวัสดิการโดยชุมชน

หลังจากที่คณะกรรมการมาธิการเศรษฐกิจและสังคมสำหรับเอเชียและแปซิฟิก องค์การสหประชาชาติ (ESCAP) มีโครงการวิจัยเชิงปฏิบัติการเรื่องการสร้างโครงข่ายความคุ้มครองทางสังคม โดยองค์กรชุมชน หรือ **Social Safety Net** โดยมอบหมายให้มูลนิธิชุมชนเมือง เป็นผู้ดำเนินการ ก็ได้ทำการศึกษาข้อมูลเบื้องต้นของชุมชนร่วมสามัคคีที่คัดเลือกเป็นชุมชนนำร่องในการวิจัย และได้กำหนดขั้นตอนในการ



ประสานงานกับเครือข่ายวังทองหลาง เพื่อชี้แจงทำความเข้าใจเป้าหมายและวัตถุประสงค์ในการทำการวิจัยพร้อมทั้งรับฟังข้อคิดเห็นเบื้องต้นจากเครือข่าย



จัดให้มีการพูดคุย ทำความเข้าใจโครงการกับกรรมการชุมชนร่วมสามัคคีและสมาชิกในชุมชน



เจ้าหน้าที่โครงการศึกษาข้อมูลชุมชนโดยละเอียดอีกครั้ง ทั้งในด้านเอกสารและศึกษาจากชุมชน เช่น การพูดคุยกับแกนนำที่เป็นผู้นำหลัก และผู้นำระดับรองลงมา

ให้มีการสำรวจข้อมูลชุมชนและความต้องการของชาวชุมชน โดยให้สมาชิกชุมชนมีส่วนร่วมในการสำรวจ

จัดให้มีการประชุมสมาชิกในชุมชน เพื่อสรุปข้อมูลและประเด็นที่ต้องการทำกิจกรรมและการสนับสนุนกิจกรรม และประเมินผลโครงการ

ซึ่งจากการดำเนินงาน มีประเด็นที่น่าสนใจสำหรับชุมชนร่วมสามัคคี ก็คือ การให้ผู้นำชุมชนเป็นผู้สำรวจข้อมูลชุมชน พร้อม ๆ ไปด้วยการสอบถามความต้องการของสมาชิกในชุมชน รวมทั้งจัดให้มีการประชุมสมาชิกในชุมชน เพื่อระดมความคิดเห็นเรื่องกิจกรรมที่มีความจำเป็นและความเร่งด่วน ซึ่งจะต้องดำเนินการ ปรากฏว่า



ในการสำรวจข้อมูลสมาชิกมากน้อย หรือกรณีที่มีการคุยถึงเรื่องความต้องการ ผู้นำมักยกตัวอย่างการสร้างศูนย์เพื่อใช้เป็นที่ทำการร่วมกันของกลุ่มต่าง ๆ ในชุมชน ซึ่งสมาชิกชุมชนส่วนใหญ่ก็ไม่มี การคัดค้าน

จากการสอบถามผู้นำกลุ่มกิจกรรมต่าง ๆ

ในชุมชนถึงปัญหาและความจำเป็น ปรากฏว่าผู้นำส่วนใหญ่ ต่างก็เห็นว่ากิจกรรมของตน (ที่ตนรับผิดชอบอยู่) เป็นเรื่องจำเป็นเร่งด่วน อาทิ กลุ่มอาสาสมัครสาธารณสุข ก็เห็นว่า ควรปรับปรุงศูนย์สาธารณสุขให้มั่นคงแข็งแรง กรรมการกลุ่ม ออมทรัพย์ ก็เห็นว่า ควรปรับปรุงที่ทำการกลุ่มออมทรัพย์ให้ ได้มาตรฐานกว่าเดิม เป็นต้น แต่เมื่อพูดถึงการสร้างศูนย์ของ ชุมชนให้เป็นศูนย์กลางของกลุ่มกิจกรรมต่าง ๆ ในชุมชน แต่ ละกลุ่มก็ไม่ปฏิเสธ



เท้า ปัญหาโทรศัพท์สาธารณะ ปัญหาสุขภาพอนามัย และปัญหาสร้างงานสร้างอาชีพ เป็นต้น

อย่างไรก็ตาม

เป็นที่น่าสนใจว่า กระบวนการในการค้นหาปัญหาโดยทุกคนมีส่วนร่วมดังกล่าว ทำให้คณะกรรมการชุมชนบางท่านมีความรู้สึกที่ตนเองถูกตรวจสอบ

ทั้งนี้เพราะ กระบวนการทำกิจกรรมของคณะกรรมการชุมชนที่ผ่านมา เป็นกระบวนการที่กรรมการคิด และตัดสินใจเอง โดยไม่ได้สอบถามความเห็นของสมาชิกก่อนที่จะส่งไปยังคณะกรรมการเครือข่ายพิจารณา ซึ่งที่ผ่านมา คณะกรรมการเครือข่ายมักจะไม่ทั่วถึงมากนัก ทั้งนี้เพราะกรรมการเครือข่ายค่อนข้างเห็นใจชุมชนร่วมสามัคคีว่าเป็นชุมชนที่ยังไม่ได้รับการสนับสนุนจากหน่วยงานต่าง ๆ มากนัก ประกอบกับผู้นำชุมชนมีศักยภาพและมีความรู้เกี่ยวกับการก่อสร้างเป็นอย่างดี จึงไม่เคยถูกปฏิเสธจากกระบวนการพิจารณาของเครือข่าย ทำให้ผู้นำเกิดความมั่นใจและกล้าตัดสินใจทำกิจกรรมต่าง ๆ ซึ่งเป็นกระบวนการที่ต่างจากที่ทีมงานวิจัยนำมาใช้ในครั้งนี้

การเสนอโครงการนั้น ในที่สุดชุมชนได้เสนอจัดทำโครงการสร้างศาลาเอนกประสงค์ เพื่อเป็นศูนย์รวมในการทำกิจกรรมต่าง ๆ ที่มีอยู่อย่างหลากหลายในชุมชน โดยมีเหตุผลว่า ชุมชนร่วมสามัคคี เป็นชุมชนบุกรุก การสร้างการยอมรับจากบุคคลและหน่วยงานภายนอก ซึ่งชาวชุมชนทำกันมาตลอดยังเป็นสิ่งจำเป็นและต้องทำอย่างต่อเนื่อง ศาลาเอนกประสงค์จะเป็นจุดศูนย์รวมที่สำคัญของกิจกรรมทั้งหมดในชุมชน ซึ่งไม่เพียงเป็นศูนย์กลางในการประสานความร่วมมือของชาวชุมชนให้เป็นหนึ่งเดียวเท่านั้น แต่จะเป็นเวทีแสดงออกให้หน่วยงานต่าง ๆ เห็นศักยภาพของชาวชุมชนมากยิ่งขึ้น.



ผลที่เกิดขึ้นจากการจัดทำโครงการ

หลังจากการเสนอและอนุมัติโครงการไปแล้วกว่าหนึ่งเดือน การสร้างศาลา เอนกประสงค์ หรือศูนย์ชุมชน ก็ยังไม่เริ่มขึ้น ทั้งนี้เพราะมีการเสนอเพียงการสร้างช่วง บนของอาคาร ส่วนฐานล่างนั้น ต้องรอการสนับสนุนจากหน่วยงานอื่น จึงได้มีการ ประชุมหารือเพื่อปรับโครงการร่วมกัน เพื่อจะได้มีจุดเริ่มต้น และเป็นการเสริมกำลังใจ ให้กับชาวชุมชน ซึ่งจากการดำเนินโครงการ เกิดผลที่น่าสนใจหลายประการคือ

ชาวชุมชนมีการช่วยเหลือกัน ในการก่อสร้างศาลาอย่างขะมัก เหม้น ทั้งหญิงและชาย นายช่าง ต่าง ๆ ทุกประเภทที่มีอยู่ใน ชุมชน ไม่ว่าจะเป็่นช่าง เฟอร์นิเจอร์ ช่างปูน ช่างไม้ ช่างเหล็ก ต่างก็มาช่วยเหลือกัน เป็นอย่างดี



ตลอดกระบวนการจัดทำโครงการตั้งแต่ ต้นจนเสร็จสิ้น ก่อให้เกิดการมีส่วนร่วมของ ชาวชุมชนอย่างกว้างขวาง ทำให้เกิดผู้นำ ใหม่ในการพัฒนา ประมาณ 3-4 คน ซึ่ง ประเด็นนี้ เป็นจุดอ่อนของชุมชนร่วม สามัคคีมาโดยตลอด และผู้นำเก่าเริ่มเข้าใจและลดบทบาทลง มีการสนับสนุนในบทบาทที่เหมาะสมขึ้น โดยเฉพาะอย่างยิ่งประชาชน ชุมชน ซึ่งมีความเชื่อมั่นสูง ไม่ค่อยรับฟังความเห็นผู้อื่น แต่ในกระบวนการทำโครงการ มี คนเข้ามาช่วยเป็นจำนวนมาก ซึ่งแต่ละคนต่างก็มีความรับผิดชอบและมีความสามารถ จึง เกิดการคานและฟังความเห็นกันมากขึ้น ถึงแม้ว่าในระยะที่เข้าไปทำโครงการแรก ๆ ผู้นำ บางคนจะมองว่าเป็นกระบวนการที่ไม่เชื่อผู้นำก็ตาม.

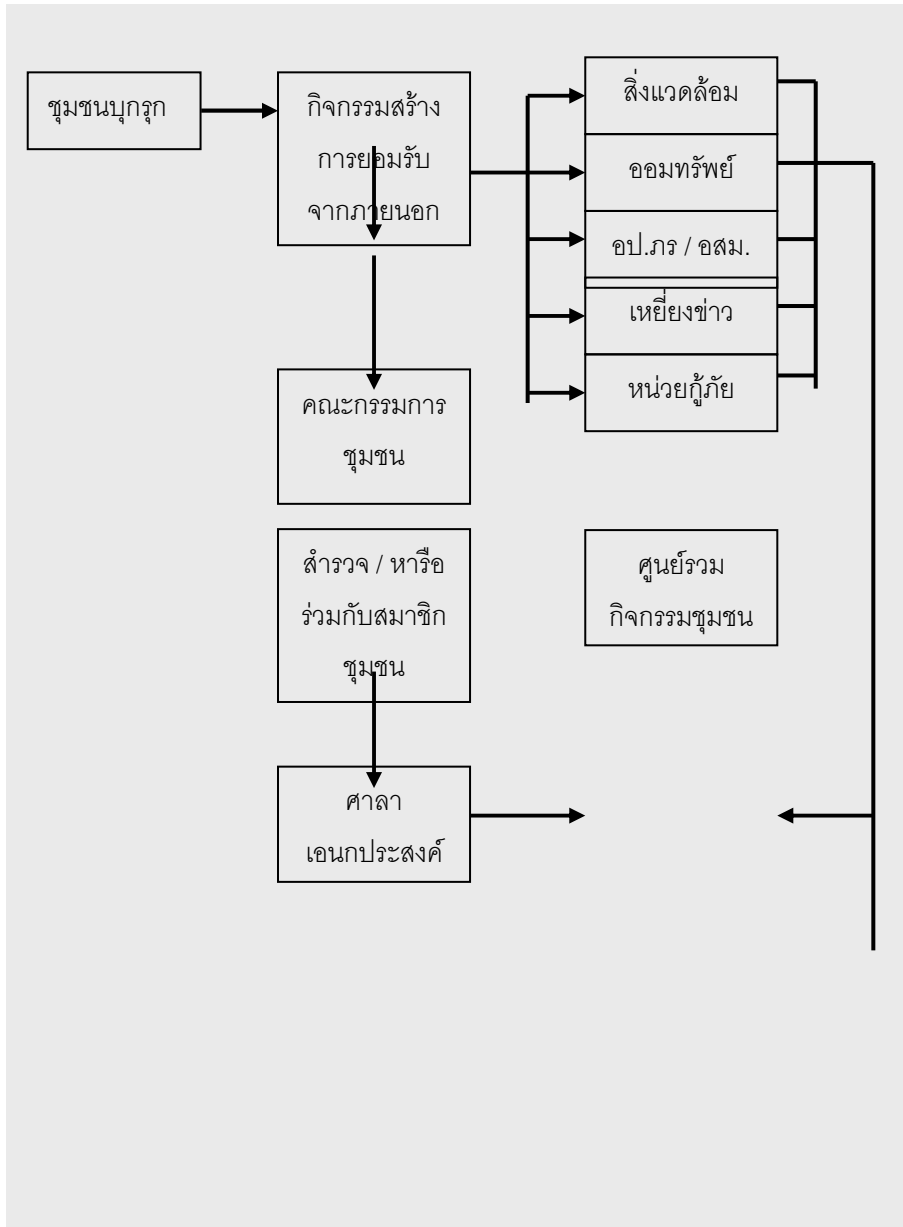
เกิดความร่วมมือและออกมาช่วยกิจกรรมของกลุ่มแม่บ้านในชุมชนอย่างกว้างขวาง โดยเป็นบทบาทในการสนับสนุนงานและการให้กำลังใจ โดยเฉพาะอย่างยิ่งการช่วยกันดูแลรักษาศูนย์ให้มีความสะอาด เป็นระเบียบ เพราะศูนย์แห่งนี้เป็นความภูมิใจของชาวชุมชนทุกคน



การสร้างศูนย์เอนกประสงค์ในชุมชนร่วมสามัคคีในครั้งนี้ สะท้อนให้เห็นสิ่งที่น่าสนใจหลายประการ เช่น มีการนำสิ่งที่ดำรงอยู่ของชาวชุมชนออกมาใช้ประโยชน์อย่างเต็มที่ ไม่ว่าจะเป็นภูมิปัญญาชาวบ้าน ความสัมพันธ์แบบพึ่งพาและเอื้ออาทรของคนในชุมชน ซึ่งหาไม่ได้ง่ายนักในสังคมปัจจุบัน และที่สำคัญได้นำเอาปัญหาและความต้องการที่แท้จริงของชาวชุมชนออกมาพูดคุยแลกเปลี่ยน เพื่อแก้ปัญหาร่วมกัน นำไปสู่การพัฒนาคุณภาพชีวิตของพวกเขาให้ดีขึ้นอย่างเห็นเป็นรูปธรรม



ผังการทำกิจกรรมโครงการ ชุมชนร่วมสามัคคี



บทสัมภาษณ์ผู้นำชุมชน

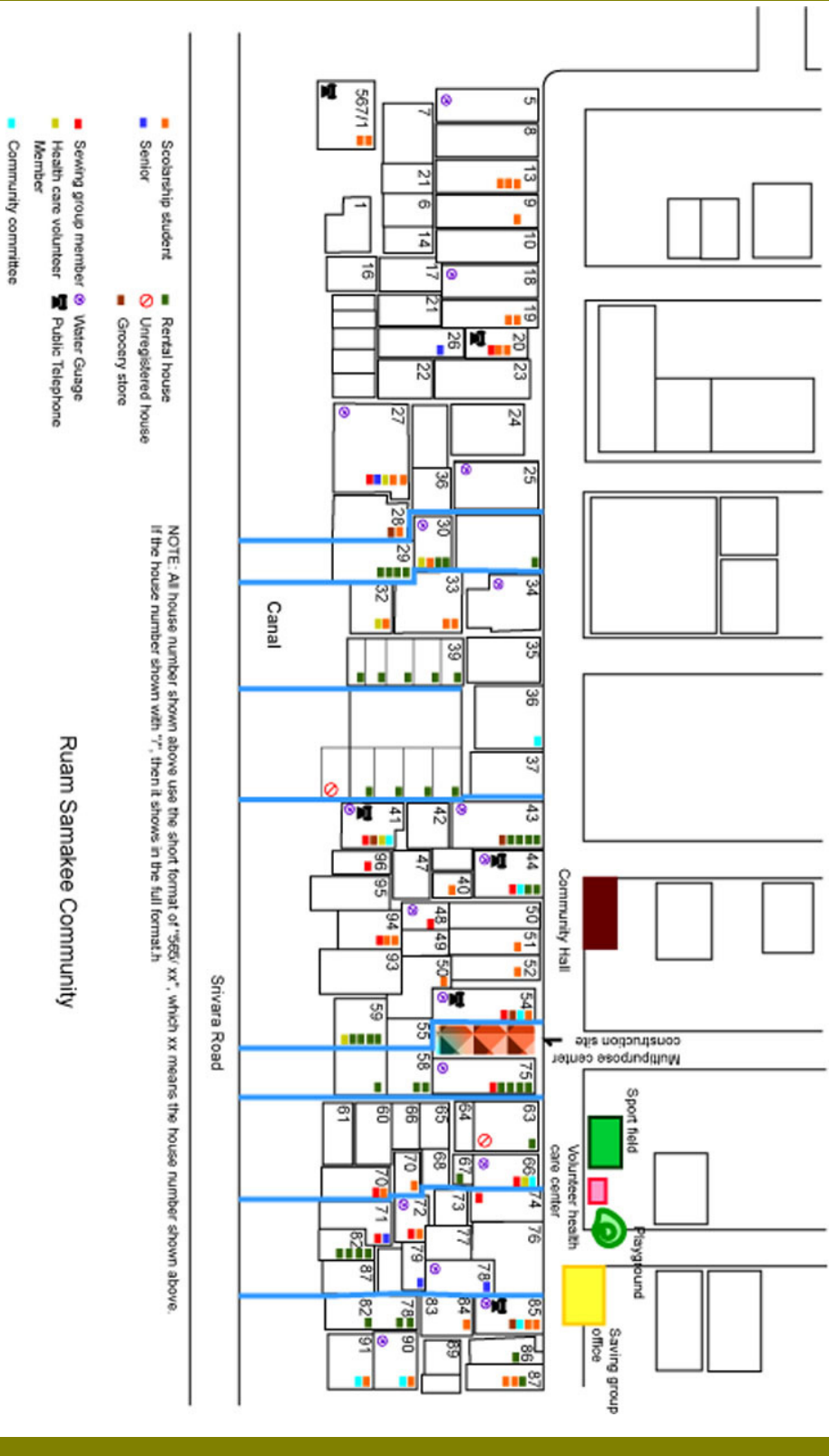
นายสิน

ประธานชุมชนร่วมสามัคคี

"ชุมชนร่วมสามัคคี เป็นชุมชน
บุกรุก ที่ผ่านมามีพวกเราช่วยกัน
ทำกิจกรรมหลายอย่าง เพื่อ
พิสูจน์ให้สังคมเห็นว่า พวกเราก็มี
ความสามารถดูแลตนเองได้ การ
สร้างศาลาเอนกประสงค์ ทำให้
พวกเราได้ร่วมแรง ร่วมใจกัน
ทำงาน ใครมีความสามารถเรื่อง
อะไร ก็มาช่วยกัน ผลที่เกิดขึ้นก็
ทำให้กลุ่มต่าง ๆ ได้ใช้ประโยชน์
จากศาลา ก่อให้เกิดความ
ร่วมมือระหว่างกลุ่มต่าง ๆ กัน
มากขึ้น มีผู้นำใหม่ ๆ เกิดขึ้น
หลายคน



โครงการนี้เป็นการกระตุ้นให้มีการระดม
ความเห็นจากชาวบ้านไม่เฉพาะแต่ผู้นำ
ซึ่งนับเป็นเรื่องที่ดีควรทำต่อไป"



ชุมชน ร่มเกล้า-ลาดกระบัง โซน 7

เด็กร่มเกล้า โซน 7 สร้างเกราะป้องกันภัย

ได้ผู้ใหญ่แนะแนวทาง

การตั้งถิ่นฐานและความสัมพันธ์ในชุมชน

ชุมชนร่มเกล้า โซน 7 มีชื่อเป็นทางการ คือ "ชุมชนพื้นนคร ระยะที่ 1 โซน 7" ทั้งนี้ เพราะในปี 2529 ทางรัฐบาลและกรุงเทพมหานคร ได้มีการปรับระบบที่อยู่อาศัยใน กรุงเทพมหานคร โดยมีการย้ายชุมชนแออัดออกจากกรุงเทพมหานคร เพื่อนำที่ดินซึ่ง ชาวบ้านบุกรุก และอยู่อาศัยกันอย่างไม่เป็นระเบียบ ไปใช้ประโยชน์จัดระบบใหม่ให้ เกิดความเป็นระเบียบเรียบร้อย โดยเฉพาะอย่างยิ่งจากชุมชนคลองเตย สวนลุมพินี ห้วยขวาง ดินแดง เป็นต้น โดยมอบหมายให้การเคหะแห่งชาติ เป็นผู้จัดหาที่ดิน พร้อมจัดระบบสาธารณูปโภคให้กับชาวชุมชนที่ถูกรื้อย้ายออกไป



สถานที่ซึ่งเป็นที่ตั้งของชุมชนร่มเกล้า โซน 7 นั้น ตั้งอยู่ในเขตลาดกระบัง เดิมเป็นท้องทุ่ง ป่าไสน เป็นที่ลุ่มและมีน้ำท่วมขัง ตั้งอยู่ติด กับ "การเคหะร่มเกล้า" ที่การเคหะฯจัดสรร ที่ดินปลูกสร้างที่อยู่อาศัยเป็นเคหะชุมชนอยู่ แล้ว

ดังนั้น การจัดสรรที่ดินให้กับชาวชุมชนที่รื้อย้ายออกไปในครั้งนี้ เท่ากับเป็นการ ขยายเคหะร่มเกล้าออกไป โดยจัดสรรที่ดินให้กับชาวชุมชน ครอบคลุมราว 20 ตาราง วา ทำสัญญาเช่ากับการเคหะแห่งชาติเป็นเวลา 20 ปี ผ่อนส่งงวดละ 400 บาทต่อ เดือน ปัจจุบันมีชาวชุมชนอยู่อาศัย 412 ครอบครัว ประมาณ 2,500 คน

เนื่องจาก

ชาวชุมชนร่มเกล้า โชน 7 เป็นชุมชนที่อยู่มาจากใจกลางเมือง ซึ่งถิ่นฐานเดิม มาจากต่างถิ่น แต่เนื่องจากพื้นที่เพเดิมเป็นคนต่างจังหวัด คือภาคเหนือ และภาคตะวันออกเฉียงเหนือ จึงยังคงนับถือสิ่ง



ศักดิ์สิทธิ์ เฉากเช่นชาวชนบททั่วไป จึงได้สร้างศูนย์รวมจิตใจของชาวร่มเกล้า โชน / ชินมา คือ **วิหารจำลองหลวงพ่อโสธร** จะเห็นได้ว่าในเทศกาลงานบุญ งานประจำปี ไม่ว่างงาน บุญปีใหม่ งานวันเด็ก งานวันสงกรานต์ งานแห่เทียนพรรษา เป็นต้น ชาวชุมชนจะยึดถือ วิหารจำลองหลวงพ่อโสธร เป็นศูนย์รวมในการจัดงาน ซึ่งสถานที่แห่งนี้จะเป็นที่สำคัญของชุมชนที่สามารถดึงดูดชาวชุมชนจากทุกกลุ่มให้มารวมตัวกันได้มากที่สุด



นอกจากวิหารจำลองหลวงพ่อโสธรแล้ว

ผู้อาวุโสในชุมชน จะเป็นปัจจัยพึ่งพาอีกประการหนึ่งของชาวบ้านที่นี่ เพราะในการย้ายชุมชนใหม่ ๆ ต่างคนต่างเข้ามาอยู่อาศัยกันตามอัตภาพ การแสวงหาที่ยึด

เหนี่ยวรั้งจิตใจของชุมชนที่มีพื้นเพมาจากชนบท ดังนั้น ผู้เฒ่า ผู้แก่ หรือผู้อาวุโส จึงเป็นอีกสิ่งหนึ่งที่ชาวบ้านจะยึดเป็นที่พึ่ง อย่างกรณีของลุงสุรภี เป็นบุคคลที่ชาวชุมชนให้ความนับถือ เกรงใจ เพราะเป็นผู้อาวุโสในชุมชนที่สละเวลาทำงานเพื่อชุมชน มีความซื่อสัตย์ สุจริต มีคุณธรรม หรือ กรณีของป้ากุหลาบ ก็จะเป็นที่พึ่ง ที่ปรึกษาของชาวชุมชนในเรื่องการเงิน เป็นต้น

การทำมาหากิน

เป็นอีกเรื่องหนึ่งที่ชาวชุมชนต้องประสบปัญหาเป็นอย่างมาก การอพยพมาจากใจกลางเมือง ซึ่งอยู่ใกล้แหล่งทำกิน มาอยู่ชานเมืองที่ห่างออกไป ทำให้ชาวบ้านไม่สามารถกลับไปทำงานในที่เดิมได้ ในระยะแรก ๆ กรุงเทพมหานคร ก็เข้ามาดูแลให้ จ้างเป็นลูกจ้างของกรุงเทพมหานคร เช่น งานกวาดถนน เป็นต้น แต่ก็มีจำนวนไม่มากนัก ชาวบ้านจึงต้องดิ้นรนหางานทำกันเอง ตาม

ความถนัดเดิม เช่น การค้าขายเล็ก ๆ น้อย ๆ ในชุมชน งานรับจ้างทั่วไป งานก่อสร้าง ลูกจ้างห้างร้าน บริษัท เป็นต้น แต่ส่วนใหญ่ก็มีรายได้ไม่เพียงพอกับการดำรงชีพในแต่ละวัน ด้วยเหตุนี้ ทำให้ชาวชุมชนมีปัญหา หนี้ ยืมสิน กันอย่างมาก โดยเฉพาะอย่างยิ่ง การกู้ยืมเงินนอกระบบ ในอัตราดอกเบี้ยสูง จนปัจจุบันปัญหาหนี้นอกระบบได้กลายเป็นมะเร็งร้ายของชาวชุมชน และต่อองค์การการเงินของชาวชุมชน



คุณทวีป สมตัว ซึ่งมีอาชีพค้าขายน้ำแข็งไส บ้าง ขายของโชว์ห่วยบ้าง เล่าว่า คนในชุมชนเกือบทุกคน เป็นหนี้กันหมด หนี้กลุ่มออมทรัพย์บ้าง หนี้การเคหะก็ยังมีอยู่ แต่ที่เลวร้ายที่สุดก็คือ หนี้แบก (เงินกู้นอกระบบ) เพราะหากินไม่พอใช้ ต้องเอาเงิน

มาหมุนเวียน อย่างพีนี้ ขายของเล็ก ๆ น้อย ๆ รายได้ก็วันละไม่กี่สตางค์ ไหนจะค่าเช่าบ้าน ค่าน้ำ ค่าไฟฟ้า ค่ากินค่าอยู่ เงินออมทรัพย์ ก็มีอยู่ไม่มาก ต้องหมุนเวียนแบ่งปันกันในหมู่สมาชิก จึงต้องกู้แบกมาใช้ คือ กู้ 5,000 บาท เขาก็จะให้เราเพียง 4,000 บาท แล้วก็ต้องส่งดอกทุกวัน วันละ 100 บาท แบบนี้จะเหลืออะไร ในชุมชนมีแบกปล่อยกู้อยู่ 4 ราย เมื่อก่อนคนที่กู้เงินแบก คือ คนที่ไม่เป็นสมาชิกกลุ่มออมทรัพย์ แต่ทุกวันนี้ เศรษฐกิจไม่ดี กู้เงินแบกกันเกือบทั้งชุมชน"

อย่างไรก็ดี ชุมชนร่มเกล้า โชน 7 ตั้งอยู่ในการเคหะร่มเกล้า โชน 7 ซึ่งเป็นชุมชนที่การเคหะแห่งชาติได้ดำเนินการอยู่แล้ว ซึ่งได้รับบริการพื้นฐานด้านน้ำประปา ไฟฟ้า ถนนหนทาง ค่อนข้างดีกว่าชุมชนแออัดทั่ว ๆ ไป มีโรงเรียนให้ลูกหลานได้ศึกษาเล่าเรียน ใกล้วัด สถานีนามัย และสถานที่ราชการอื่น ๆ

กระนั้นก็ตาม เนื่องจากที่ตั้งของชุมชน เป็นที่ต่ำกว่าถนนร่วม 80 เซนติเมตร เพราะที่ดินของชาวบ้านถูกตัดเอาหน้าดินไปทำคันกันน้ำรอบชุมชน และทำบ่อบำบัดน้ำเสีย ทำให้ที่ตั้งชุมชนเป็นแอ่งกะทะ เวลาฝนตกก็จะเป็นที่รวมของน้ำ ก่อให้เกิดปัญหาน้ำท่วมขัง ตอนสร้างโครงการก็ไม่ได้ทำบ่อเก็บกักอุจจาระ และน้ำเสียจากครัวเรือน ซึ่งปัญหาเหล่านี้ไม่เพียงทำให้น้ำท่วมขังและเน่าเสียเท่านั้น แต่เป็นบ่อเกิดของเชื้อโรคต่าง ๆ ด้วย เช่น เด็ก ๆ ในชุมชนมักจะป่วยเป็นโรคพยาธิ เพราะพื้นดินจะละ เต็มไปด้วยขยะและของเสียจากชุมชน

กิจกรรมและการรวมกลุ่มในชุมชน

เนื่องจากชุมชนร่วมเกล้า ไชน 7 เป็นชุมชนหรือย้ายมาจากในเมืองออกมาอยู่อาศัยชานเมือง ทำให้การดำเนินชีวิตเปลี่ยนไป อยู่ห่างไกลแหล่งงาน ต้องหางานทำใหม่ มีการปรับตัวด้านที่อยู่อาศัยอย่างมาก เพราะ การจัดระบบสาธารณูปโภคในชุมชนไม่สมบูรณ์เท่าที่ควร สิ่งเหล่านี้ คือ ที่มาของการรวมกลุ่มของชาวชุมชน เพื่อความเป็นอยู่ที่ดีและเอื้ออาทรต่อกัน ซึ่งชาวชุมชนมีการทำกิจกรรมหลายอย่าง ดังนี้

กิจกรรมด้านพัฒนาอาชีพ นับเป็นเรื่องหลักของชาวชุมชนทุกคน เพราะถึงแม้ว่าชาวชุมชนบางส่วนเป็นลูกจ้างของกรุงเทพมหานคร แต่ก็มีรายได้ไม่มากนัก ในขณะที่ชาวชุมชนส่วนใหญ่ต้องหางานทำใหม่ ไม่ว่าจะเป็นการรับจ้างทั่วไป ค้าขายเล็ก ๆ น้อย ๆ เป็นต้น แต่ก็เป็งานที่ไม่มีความมั่นคง และรายได้ไม่แน่นอน ชาวชุมชนส่วนใหญ่ ยังมีรายได้ไม่พอใช้จ่าย ต้องเป็นหนี้เป็นสิน ดังนั้นจึงได้ร่วมกันตั้งกลุ่มอาชีพหลากหลายขึ้นในชุมชน เช่น

กลุ่มเลี้ยงไก่ ทำกันมาตั้งแต่ปี 2542 มีสมาชิก 15 คน โดยได้รับเงินสนับสนุนจากธนาคารพัฒนาแห่งเอเชีย (ADB)

กลุ่มอาชีพแม่บ้าน ทำยาหม่องน้ำ โดยสถาบันพัฒนาองค์กรชุมชน สนับสนุนเงินกู้ดอกเบี้ยต่ำในภาวะวิกฤต (มีชาชาว 250 ล้าน) การเคหะแห่งชาติสนับสนุนด้านวัสดุ อุปกรณ์ และเทคนิคความรู้ต่าง ๆ

กลุ่มแม่บ้านปลูกผักปลอดสารพิษ โดยการไปศึกษาดูงานการปลูกผักปลอดสารพิษแบบกางมุ้ง ที่จังหวัดอ่างทอง โดยได้รับการสนับสนุนด้านเมล็ดพันธุ์จากกลุ่มบริษัทเอกชน แต่ก็มีปัญหาอยู่บ้างในเรื่องของน้ำเพื่อการเพาะปลูก

นอกจากนี้ ก็มีกลุ่มข้าวสาร กลุ่มเพาะเห็ด แต่ก็มีปัญหาในการดำเนินงาน จึงหยุดดำเนินการชั่วคราวเพื่อแก้ปัญหาดังกล่าว

กลุ่มผู้รับเหมาน้อย เป็นการรวมกลุ่มกันของชาวชุมชน เพื่อการรับงาน สาธารณะจากหน่วยงานของรัฐ และงานทั่วไป เช่น การลอกท่อ การลอกคลอง ปลูกต้นไม้ เป็นต้น กลุ่มนี้สามารถสร้างงานให้กับชาวบ้าน คนตกงานได้ตามสมควร และยังเป็นรายได้เสริมให้กับชาวชุมชนได้เป็นอย่างดี



จะเห็นได้ว่า การรวมตัวกันของชาวบ้าน เพื่อการพัฒนาอาชีพ มีอยู่หลายชนิดด้วยกัน ถึงแม้ว่า บางอย่างยังอยู่ในระยะเริ่มต้น บางอย่างล้มเหลวบ้างก็ประสบความสำเร็จ แต่ทั้งหมด ได้สะท้อนให้เห็นการดิ้นรน ความพยายามของชาวชุมชนใน อันที่จะสร้างงานสร้างรายได้ที่มั่นคงให้กับสมาชิก

กลุ่มองค์กรการเงิน ชุมชนร่มเกล้า โซน 7 ได้ตั้งกลุ่มออมทรัพย์ ขึ้นมา เพื่อช่วยเหลือซึ่งกันและกันทั้งในด้านอาชีพ ค่าเล่าเรียนบุตร ค่ารักษาพยาบาล และด้านอื่น ๆ โดยตั้งกันมาตั้งแต่ปี 2535 ปัจจุบันมีสมาชิก 240 คน มีการจัดการอย่างเป็นระบบโดยการดูแลของคณะกรรมการ 9 คน เงินออม 2.8 ล้านบาท

กลุ่มออมทรัพย์ของชุมชน นับเป็นฐานที่สำคัญของชาวชุมชน ที่จะนำไปใช้จ่ายในสิ่งที่จำเป็น โดยเฉพาะอย่างยิ่งด้านงานอาชีพ เป็นที่รวมคน รวมความคิด และเป็นรากฐานสำคัญที่จะทำให้ชาวชุมชน ได้พัฒนาความสามารถไปสู่การทำกิจกรรมอื่น ๆ ร่วมกัน



กลุ่มตัดเย็บเสื้อผ้า เป็นกลุ่มที่จะขอแยกออกมา พิจารณาเป็นกรณีพิเศษ จากกลุ่มอาชีพทั่ว ๆ ไป ในชุมชน ดังที่ได้กล่าวถึงข้างต้น เพราะเป็นกลุ่มอาชีพที่มีการบริหารจัดการอย่างเป็นระบบ โดยก่อตั้งมาตั้งแต่ ปี 2542 มีสมาชิก 30 คน มีวัตถุประสงค์เพื่อช่วยเหลือชาวชุมชนที่ตกงาน เนื่องจากได้รับผลกระทบจากวิกฤตเศรษฐกิจ โดยรับงานตัดเย็บชุดนักเรียนจากกรุงเทพมหานคร



กลุ่มตัดเย็บเสื้อผ้า ของชุมชนร่มเกล้า โชน 7 นี้ เป็นชุมชนนำร่องของเครือข่ายตัดเย็บเสื้อผ้า กทม. ที่รวมตัวกันจาก 50 เขตใน กรุงเทพมหานคร เพื่อรับจ้างงานตัดเย็บชุดนักเรียนจาก กทม. ซึ่งที่ผ่านมา มีผลงานการตัดเย็บที่ได้มาตรฐาน และสามารถสร้าง

รายได้ให้กับชาวชุมชนได้เป็นอย่างดี ปัจจุบันถึงแม้ว่างานตัดเย็บจากกรุงเทพมหานคร จะไม่มี แต่กลุ่มก็ยังคงดำเนินการต่อไป โดยรับจ้างตัดเย็บทั่วไป

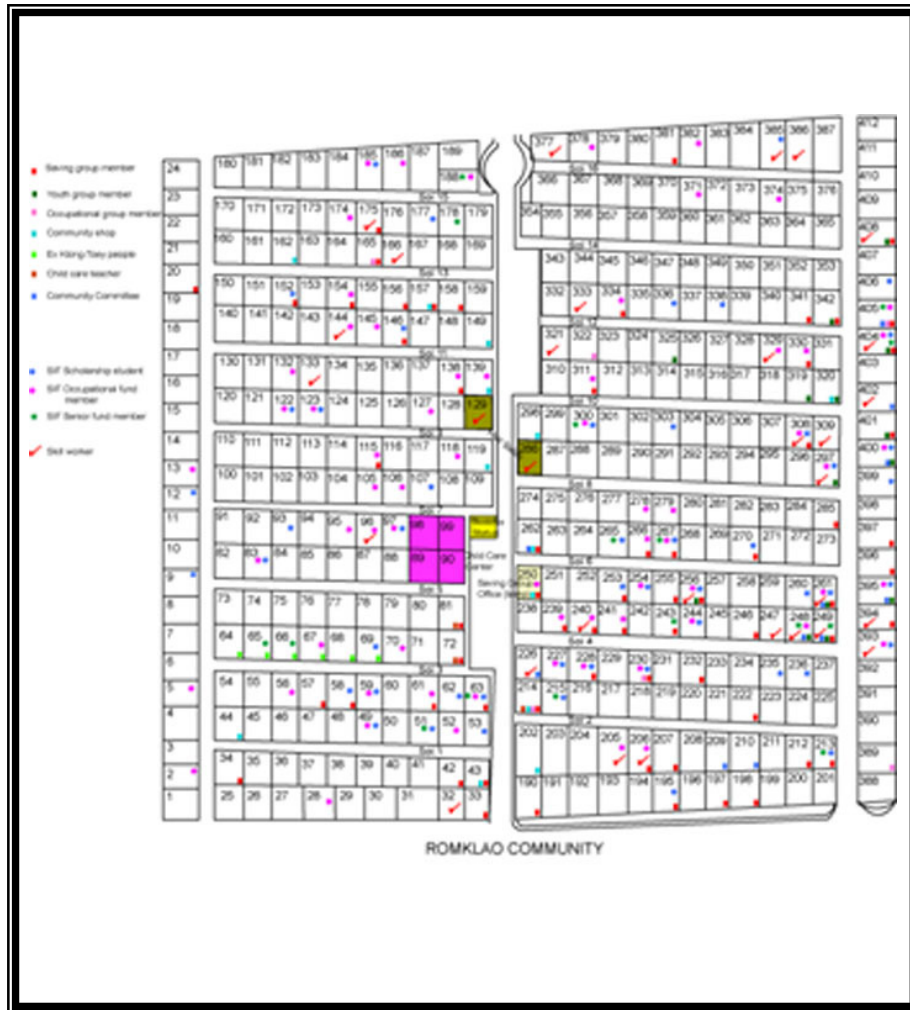
กลุ่มฌาปนกิจชุมชน เป็นกิจกรรมที่ชาวบ้านรวมกลุ่มกันเพื่อช่วยเหลือสมาชิกในการจัดงานเมื่อเสียชีวิต เพราะชาวบ้านส่วนใหญ่ มีฐานะยากจน การจัดงานศพแต่ละครั้ง ต้องเสียค่าใช้จ่ายมาก เป็นภาระแก่ลูกหลาน จึงได้รวมตัวกันตั้งขึ้นเมื่อปี 2539 เป็นต้นมา รวมหุ้นกันคนละ 50 บาท ปัจจุบันมีสมาชิก 80 ครอบครัว เวลาสมาชิกเสียชีวิต ก็จะช่วยเหลือรายละ 8,000 บาท จากนั้นก็จะเก็บเงินมาสมทบให้เต็ม และหมุนเวียนอย่างนี้ไปเรื่อย ๆ

กองทุนสวัสดิการชุมชน โดยได้รับเงินสนับสนุนจากกองทุนชุมชนโครงการ SIF เมนู 5 เมื่อปี 2542 เป็นเงิน 900,000 บาท จัดสรรให้กับสมาชิกเป็นกองทุนต่าง ๆ คือ



กองทุนพัฒนาอาชีพ วงเงิน 400,000 บาท เป็นกองทุนหมุนเวียน มีผู้รับประโยชน์ 60 ราย ๆ ละ 5,000 บาท ซึ่งผู้ได้รับประโยชน์ ต้องเป็นสมาชิกกลุ่มออมทรัพย์ที่ตงงาน หรือมีอาชีพค้าขาย ต้องการเงินเพื่อการลงทุน หรือเป็นหนี้นอกระบบ โดยต้องชำระคืนภายใน 1 ปี นอกจากนี้ ยังมีเงินกองทุนผู้สูงอายุและคนพิการ วงเงิน 100,000 บาท และ กองทุนเพื่อการศึกษา วงเงิน 400,000 บาท

นอกจากนี้ ยังบริหารเงินกองทุนเพื่อการแก้ไขปัญหาคนจนในเมืองในภาวะวิกฤต (มียาชาวา) เพื่อการแก้ไขปัญหาหนี้ในระบบ และเพื่อการสร้างงานสร้างอาชีพ รวมทั้งมีการทำกิจกรรมด้านสิ่งแวดล้อม ซึ่งปัญหาด้านสิ่งแวดล้อมนี้ เป็นปัญหาที่สำคัญของชุมชนเป็นอย่างมาก เช่น ปัญหาน้ำเสีย น้ำท่วมขัง การจัดการขยะ ตลอดจน ปัญหาด้านยาเสพติด ในชุมชน



กระบวนการสร้างกิจกรรมสวัสดิการโดยชุมชน

จากการที่ชุมชนร่มเกล้า โชน 7 มีการทำกิจกรรมต่าง ๆ อย่างหลากหลายดังกล่าวแล้วข้างต้น แต่กิจกรรมเหล่านี้ ยังขาดการมีส่วนร่วมจากสมาชิกในชุมชน มีกรรมการที่ทำงานและตัดสินใจเพียงไม่กี่คน (เช่น มีนายประเสริฐ ทิพย์สมบัติ เป็นทั้งกรรมการชุมชนและประธานกลุ่มออมทรัพย์ ชาวบ้านให้ความเชื่อถือมาก) หรือ เช่นกลุ่มออมทรัพย์ก็มีความจริง ๆ เพียง 2 คนเท่านั้น ทำให้ดูแลงานไม่ทั่วถึง มีปัญหาหนี้ค้างชำระ บัญชีไม่เป็นปัจจุบัน ไม่ค่อยมีการประชุมสมาชิก หน่วยงานสนับสนุนต่าง ๆ ที่ทำงานในพื้นที่ทำงานได้ยาก เพราะไม่สามารถดึงการมีส่วนร่วมจากประชาชนได้

ดังนั้น กระบวนการทำงานของโครงการ จึงเน้นไปที่การกระตุ้นให้เกิดการมีส่วนร่วมจากประชาชนเป็นหลัก เพื่อให้เกิดการร่วมกันคิด ร่วมกันทำ อันจะนำไปสู่การร่วมกันสร้างทีมงานรับผิดชอบกิจกรรม โดยชาวชุมชน ซึ่งวิธีการที่ดำเนินการ คือ



จัดเวทีระดมความคิดเห็นขึ้นในชุมชน ให้มีการพูดคุยถึงปัญหาภายในชุมชนร่วมกัน จากนั้นก็นำไปสู่การจัดลำดับความสำคัญเร่งด่วนของปัญหา ก่อนตัดสินใจเลือกกิจกรรมที่จะต้องดำเนินการตามโครงการ ซึ่งจากการระดมความคิดเห็นพบว่า ปัญหาที่สำคัญของชุมชนร่มเกล้า โชน 7 มีดังนี้



ปัญหาน้ำท่วม เนื่องจากชุมชนตั้งอยู่ในพื้นที่ลุ่ม ที่ผ่านมามีการเคหะแห่งชาติได้ให้การสนับสนุนในการแก้ปัญหา โดยสร้างเครื่องสูบน้ำภายในชุมชน แต่ก็มีปัญหาด้านการปฏิบัติ ซึ่งจากการหารือร่วมกัน ให้มีการลอกท่อ และการทำฝาท่อ ซึ่งในประเด็นของการทำฝาท่อนั้น ชาวบ้านประสงค์จะทำเอง แต่การเคหะแห่งชาติ

ได้จ้างบริษัทเอกชนดำเนินการ ชาวชุมชนจึงรับผิดชอบในการลอกท่อเอง โดยกลุ่มผู้รับเหมาน้อย จ้างแรงงานในชุมชน โดยใช้งบประมาณจากโครงการการจัดงานสาธารณะ และงบประมาณ ที่ ESCAP สนับสนุนบางส่วนที่ผ่านมาจากสำนักงานเขต ถึงแม้ว่าจะเกิดปัญหาในเรื่องของการจ่ายค่าจ้างอยู่บ้าง แต่งานก็ลุล่วงไปได้ด้วยดี ซึ่งเป็นที่น่าสังเกตว่า การดำเนินการดังกล่าว สามารถเห็นศักยภาพของชาวชุมชนในการจัดทำโครงการและขอการสนับสนุนจากหน่วยงานภายนอกได้เป็นอย่างดี

ปัญหาด้านอาชีพ เป็นอีกปัญหาหนึ่งที่สำคัญของชุมชน ที่ผ่านมามองค์กรชุมชนได้ประสานงานกับหน่วยงานต่าง ๆ เช่น สถาบันพัฒนาองค์กรชุมชน สำนักงานเขต เป็นต้น เพื่อขอการสนับสนุนด้านอาชีพมาโดยตลอด อีกทั้งตั้งกลุ่มออมทรัพย์ แต่ก็สามารถช่วยเหลือสมาชิกได้ระดับหนึ่งเท่านั้น เช่น การให้สมาชิกกู้ไปประกอบอาชีพ และการดึงการสนับสนุนจากกองทุนต่าง ๆ เช่น เงินมิยาซาวา ให้สมาชิกนำไปแก้ปัญหาหนี้ในระบบ และเพื่อการพัฒนาอาชีพ



ปัญหา ยาเสพติด เป็นปัญหาที่เด็กและเยาวชนได้ให้ความสนใจที่จะเข้าร่วมโครงการอย่างมาก เพราะภายในชุมชน มีปัญหาด้านยาเสพติด เด็กและเยาวชนส่วนหนึ่ง จึงได้รวมกลุ่มกันเพื่อร่วมพัฒนาชุมชน โดยจัดให้มีกิจกรรมห่างไกลยาเสพติดในรูปแบบต่าง ๆ กัน เช่น การรำไทย โครงการพี่สอนน้อง เป็นต้น และมีความพยายามที่จะสานต่อกิจกรรมเหล่านี้ให้เป็นรูปธรรมมากยิ่งขึ้น ในรูปของการตั้งกลุ่มออมทรัพย์เด็ก และโครงการนาฏศิลป์พัฒนาสิ่งแวดล้อมเชิงสังคม เป็นต้น

การประสานงานกับหน่วยงานต่าง ๆ ไม่ว่าจะเป็นวัด สาธารณสุข สำนักงานเขต การเคหะแห่งชาติ โรงเรียน สถาบันพัฒนาองค์กรชุมชน เป็นต้น เพื่อร่วมให้ข้อคิดเห็นอันจะนำไปสู่การจัดทำโครงการ



ร่วมประชุมกับกลุ่มย่อยเป็นรายกิจกรรม เช่น กลุ่มอาชีพ กลุ่มเด็กและเยาวชน กลุ่มออมทรัพย์ เป็นต้น เพื่อค้นหาปัญหาในรายละเอียดให้มากยิ่งขึ้น

ร่วมหารือกับเครือข่าย โดยการนำประเด็นปัญหาที่ชาวบ้านเสนอมา 3 ประเด็นหลัก คือ ปัญหาอาชีพ น้ำท่วม และยาเสพติด ร่วมหารือ โดยมีการพิจารณากันว่าการแก้ปัญหา น้ำท่วมและงานอาชีพได้มีหน่วยงานต่าง ๆ ให้การสนับสนุนอยู่แล้ว และชาวบ้านมีศักยภาพในการจัดทำโครงการและขอการสนับสนุนจากหน่วยงานภายนอกได้ระดับหนึ่งแล้ว **ส่วนปัญหายาเสพติด เป็นเรื่องสำคัญและมีผลกระทบต่ออนาคตของเด็กและเยาวชน โดยที่เด็กและเยาวชน ได้เริ่มดำเนินการนำร่องไปบ้างแล้ว จึงควรที่จะสนับสนุนให้เด็กและเยาวชนได้ดำเนินการ รวมทั้งขยายกิจกรรมให้เป็นรูปธรรมมากขึ้น**



ผลที่เกิดขึ้นจากการจัดทำโครงการ

จากการที่ได้เข้าไปกระตุ้นให้ชาวชุมชนได้ร่วมกันแก้ไขปัญหาในชุมชน ตั้งแต่การสำรวจข้อมูล ให้ข้อคิดเห็น การร่วมตัดสินใจและการร่วมกันดำเนินโครงการ ได้ก่อให้เกิดการมีส่วนร่วมจากชาวชุมชนอย่างกว้างขวาง และหลากหลายรูปแบบ เช่น การช่วยกันออกแรงร่วมทำอาหาร ร่วมให้ข้อคิดเห็น มีการตรวจสอบ ติดตามความคืบหน้าของโครงการจากสมาชิกในชุมชนเป็นระยะ

เกิดกลุ่ม ผู้รับผิดชอบโครงการแต่ละโครงการชัดเจน และกว้างขวางขึ้น เช่น เกิดกลุ่มแรงงานในชุมชน ประมาณ 20 คน กลุ่มประสานงานในการทำฝาท่อ 4 คน เพื่อติดตามความคืบหน้าในเรื่องคุณภาพของการทำฝาท่อ กลุ่มผู้ดูแลเครื่องสูบน้ำ รวมทั้งมีการจัดตั้งกองทุนขึ้นเพื่อเป็นทุนสำหรับใช้จ่ายเป็นค่าน้ำมัน และค่าไฟฟ้าเครื่องสูบน้ำ เป็นต้น

เกิดแนวทางในการสานโครงการอย่างต่อเนื่อง เช่น มีโครงการที่จะจัดให้มีการลอกท่อปีละครั้ง ซึ่งมีการสำรวจระบบการถ่ายเทของน้ำ โดยการสำรวจร่วมกับสถาปนิกถึงระดับน้ำในชุมชน พบว่า ระดับน้ำที่ถ่ายเทจากครัวเรือน กับระดับน้ำภายนอก อยู่ในระดับที่เท่ากัน ทำให้น้ำไม่ถ่ายเท จึงมีโครงการที่จะสร้างระบบบ่อบำบัดน้ำเสียจากครัวเรือนใหม่ ให้มีการถ่ายเท ซึ่งขณะนี้อยู่ในขั้นตอนของการดำเนินการร่วมกับสถาปนิกที่มูลนิธิชุมชนเมืองส่งไปร่วมดำเนินการ เป็นต้น



ที่น่าสนใจอีกประการหนึ่ง ก็คือ ในการจัดทำหรือลอกท่อระบายน้ำใหม่นั้น ได้เกิดการจัดพื้นที่หน้าบ้านของตนเอง เพื่อไม่ให้ขวางแนวท่อ เมื่อวางท่อเรียบร้อยแล้ว พบว่า ชาวบ้านสามารถจัดสภาพถนนได้อย่างมีระเบียบ ถนนในแต่ละซอยมีความกว้างมากขึ้น

จากการดำเนินงาน ได้มีการถอดองค์ความรู้ร่วมกันของแต่ละปัญหา ก่อให้เกิดความเข้าใจใหม่ ๆ กับสมาชิกในชุมชน เช่น เข้าใจว่า การพัฒนาชุมชนไม่ใช่เป็นหน้าที่ของกรรมการชุมชนเท่านั้น แต่ทุกคนต้องร่วมกันรับผิดชอบ จากความเข้าใจนี้เอง ทำให้เกิดกลุ่มผู้รับผิดชอบโครงการย่อยอย่างเป็นระบบมากขึ้น เกิดกระบวนการมีส่วนร่วมในการพัฒนาชุมชนจากสมาชิกอย่างกว้างขวาง

หน่วยงานภายนอก มีความเข้าใจการทำงานกับชุมชนมากขึ้น เช่น แต่เดิม หน่วยงานสนับสนุน เช่น การเคหะแห่งชาติ จะไม่มีการทำความเข้าใจกับชุมชนในกิจกรรมที่ตนเองจะสนับสนุน รวมทั้งลงไปทำงานเฉพาะกลุ่ม จึงไม่ก่อให้เกิดการมีส่วนร่วมจากชาวชุมชน ทำให้เกิดความไม่เข้าใจกันเอง แต่กระบวนการในการจัดทำโครงการในครั้งนี้ หน่วยงานสนับสนุนต่าง ๆ ได้เห็นรูปธรรมการมีส่วนร่วมที่ชัดเจนยิ่งขึ้น อันจะเป็นผลดีต่อการดำเนินโครงการต่อไป

สำหรับประเด็นหลัก หรือปัญหาหลัก ที่ชาวบ้านร่วมดำเนินการนั้น ทำให้กลุ่มเด็กและเยาวชน ไม่เพียงใช้เวลาว่างให้เป็นประโยชน์เท่านั้น แต่เป็นการสร้างรากฐานการพัฒนาชุมชนโดยเยาวชนเอง ซึ่งจากการทำโครงการ พบว่า เด็กและเยาวชนมีกิจกรรมพื้นฐานในการร่วมกัน เพื่อสอนการบ้านให้กับน้อง ๆ ในช่วงเย็นอยู่แล้ว รวมทั้งมีการสอนรำไทยกันทุกวันอาทิตย์ รูปแบบของความเอื้ออาทรเหล่านี้ เป็นหน่ออ่อนสำคัญในการพัฒนาไปสู่การทำกิจกรรมพัฒนาที่ยั่งยืนในอนาคตได้



การสนับสนุนโครงการเยาวชนด้านยาเสพติดนี้ เป็นการสนับสนุนการรวมกลุ่มของเยาวชน โดยเริ่มจากกิจกรรมที่มีอยู่แล้ว ไปสู่กิจกรรมใหม่ ๆ ที่เด็กได้คิดและทำกันเอง เช่น กลุ่มออมทรัพย์เด็ก กิจกรรมรำไทย โดยการสนับสนุนด้านอุปกรณ์ต่าง ๆ การจัดหาสถานที่ทำกิจกรรมที่เหมาะสม ซึ่งในอนาคตสามารถขยายไปสู่กิจกรรมอื่น ๆ ได้ ตามความรู้ ความคิดที่เด็กและเยาวชนจะคิดทำกันเอง เป็นต้น การขยายไปสู่สมาชิกเด็กผู้ชาย เป็นต้น

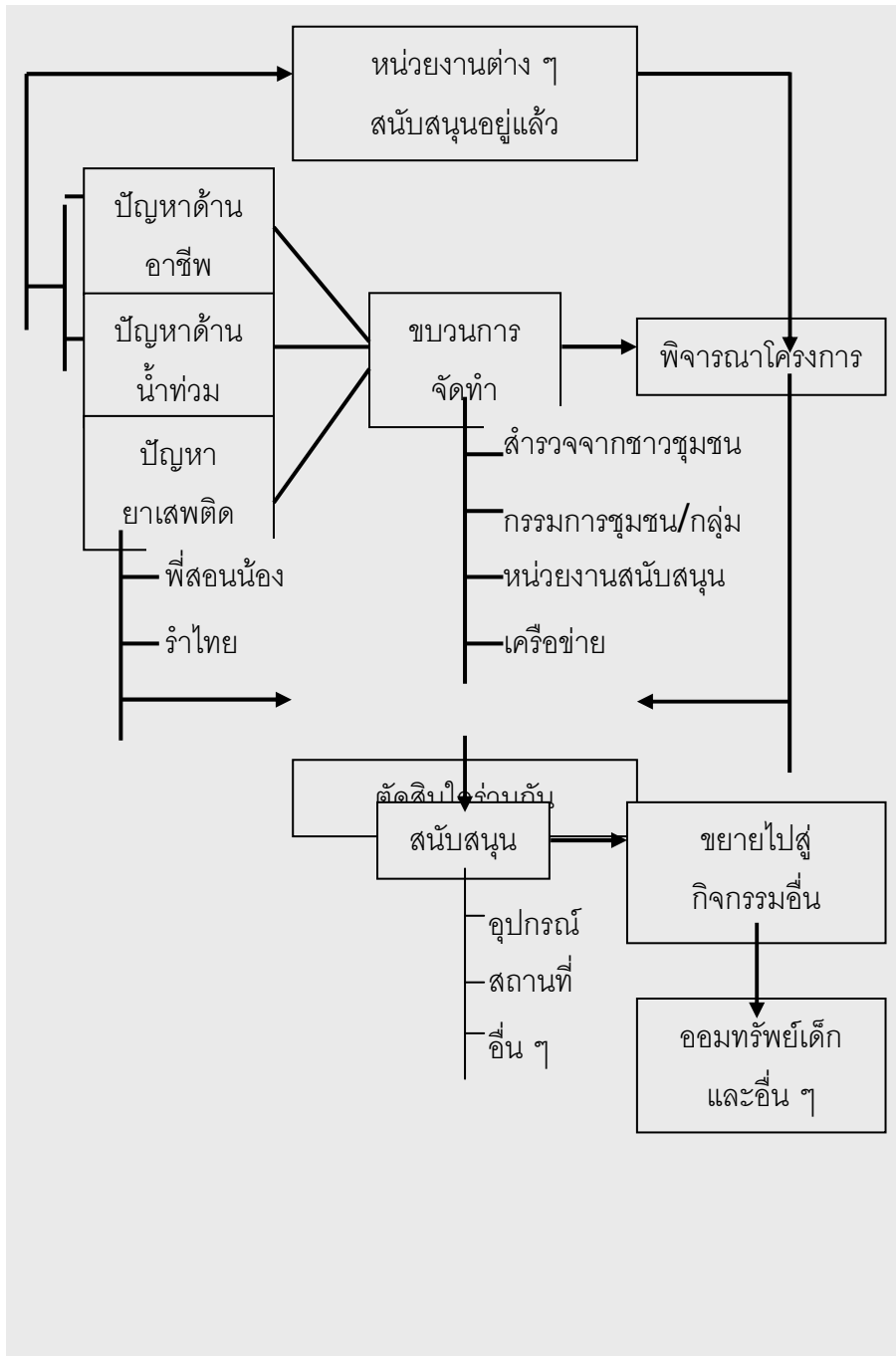
สิ่งที่น่าสนใจเป็นพิเศษ สำหรับการจัดทำโครงการของชุมชนร่วม

เกล้า โชน 7 ที่ไม่เพียงทำให้เกิดโครงการของเด็กและเยาวชนที่เป็นรูปธรรมขึ้น แต่ตลอดระยะเวลาดำเนินโครงการ ได้ก่อให้เกิดการมีส่วนร่วม การสร้างความเข้าใจให้กับชาวชุมชนในการพัฒนาชุมชนมากขึ้น และเป็นบทเรียนอันสำคัญให้กับชาวชุมชนที่จะนำไปสู่การเปลี่ยนแปลงของการพัฒนาของที่นี่ก็คือ การมีส่วนร่วมของชาวชุมชน ซึ่งนำไปสู่การปรับระบบการทำงานของกรรมการ ชุมชนที่คำนึงถึงการมีส่วนร่วมของสมาชิกในชุมชนมากขึ้น



"การสนับสนุนให้เด็กและเยาวชนได้คิดและร่วมกันทำกิจกรรมสร้างสรรค์เหล่านี้ จะเป็นหน่ออ่อนที่สำคัญในการพัฒนาไปสู่การทำกิจกรรมอื่น ๆ ซึ่งเป็นมิติสำคัญที่สะท้อนให้เยาวชนในที่อื่นได้ศึกษาเป็นแบบอย่าง"

กระบวนการดำเนินโครงการชุมชนร่วมเกล้า ไชน 7



บทสัมภาษณ์ผู้นำชุมชน

นางกุหลาบ ไสภา

เหรียญกติกากลุ่มออมทรัพย์ชุมชนร่มเกล้า โซน 7



"ดีมากเลยคะ พ่อแม่ภูมิใจในลูกของตัวเอง ที่ได้ทำกิจกรรมที่เป็นประโยชน์ และหลังจากทำโครงการนำร่องแล้ว หลาย บ้านก็ให้ความร่วมมือในการทำงานของชุมชนดีขึ้น ตอนนี้มีกิจกรรมชุมชนเพิ่มขึ้นอีกหลายอย่าง เช่น กลุ่มสัจจะรายวัน มีสมาชิก 42 ครอบครัวแล้ว ภูไปใช้จ่ายที่จำเป็น ไม่ต้องเป็นหนี้นอกระบบ มีกลุ่มออมทรัพย์เด็ก เป็นต้น

นอกจากนี้ ชุมชนเรากำลังทำโครงการถังบำบัดของเสียจากครัวเรือน กำลังทำนำร่อง 10 ครอบครัว และยังได้ส่งกรรมการชุมชนไปอบรม เรื่องการจัดการขยะของชุมชน เพราะชุมชนมีโครงการจะตั้งธนาคารขยะขึ้นมา ให้ชาวชุมชนช่วยกันดูแลเรื่องสิ่งแวดล้อม เพราะชุมชนเราตั้งอยู่ในที่ต่ำ น้ำท่วมทุกปี

นอกจากนี้ก็จะสนับสนุนให้เด็กเยาวชน ,ชาวชุมชน คัดแยกขยะ มาขายให้กับธนาคารขยะของชุมชน เป็นการช่วยกันรักษาสิ่งแวดล้อมและยังเป็นรายได้เข้าครอบครัวอีกทางหนึ่ง"

ชุมชนบุญเหลือ 1

ร่วมร้อยใจให้เป็นหนึ่ง

การตั้งถิ่นฐานและความสัมพันธ์ในชุมชน

ชุมชนบุญเหลือ 1 เป็นชุมชนดั้งเดิมที่มีประวัติความเป็นมายาวนาน ตั้งอยู่บนถนนกรุงเทพ-นนทบุรี เดิมบริเวณชุมชนแห่งนี้ เป็นสวนผลไม้ ชาวบ้านรุ่นแรก ๆ ที่อยู่อาศัยบริเวณนี้ เป็นเจ้าของสวนผลไม้ เช่น สวนทุเรียน ,มังคุด ,สวนหมาก มีชีวิตความเป็นอยู่แบบดั้งเดิม มีคลองลำประโดงไหลผ่าน ชาวบ้านอาศัยน้ำจากคลองลำประโดงในการเพาะปลูกและสัญจร ส่วนการสัญจรทางบกก็อาศัยถนนเส้นกรุงเทพ-นนทบุรี ซึ่งมีอยู่สายเดียวในสมัยนั้น



ต่อมา ในปี พ.ศ.2500 ได้เกิดการเปลี่ยนแปลงครั้งสำคัญ ชุมชนได้ขยายตัว และมีประชากรเพิ่มมากขึ้น สาเหตุประการหนึ่งก็คือ ได้มีโรงงานปูนซีเมนต์มาตั้งบริเวณบางซื่อ มีคนอพยพเข้ามาทำงานในโรงงานดังกล่าวเป็นจำนวนมาก

ส่งผลให้คนในบริเวณใกล้เคียงรวมทั้งในชุมชนบุญเหลือ โดยเฉพาะอย่างยิ่ง คนที่พอมีฐานะ ก็หันมาสร้างบ้านห้องเช่า หรือแบ่งพื้นที่ให้ปลูกบ้านเช่า เพื่อรองรับแรงงานจากโรงงานปูนซีเมนต์ ทำให้สวนผลไม้ค่อย ๆ เปลี่ยนไปเป็นบ้านผู้คน มีความเป็นอยู่ที่หนาแน่น เพราะความต้องการบ้านเช่ามีมากขึ้นเรื่อย ๆ จนมีสภาพคล้าย ๆ ชุมชนแออัด ปัจจัยอีกประการหนึ่งที่ทำให้คนเข้ามาอยู่อาศัยในชุมชนบุญเหลือมาก ก็คือกรณีที่ชุมชนบุญเหลือ 1 ตั้งอยู่บนเส้นทางคมนาคมที่สะดวกต่อการสัญจร นั่นก็คือถนนเส้น กรุงเทพ -นนทบุรี

ต่อมา ประมาณปี 2511 ได้มีการย้ายโรงงานปูนซีเมนต์ไปตั้งอยู่ที่จังหวัดสระบุรี มีการย้ายคนงานจำนวนหนึ่งตามไปด้วย คนงานที่เช่าบ้านอยู่ในชุมชน ก็ต้องย้ายตามโรงงานไปอยู่จังหวัดสระบุรีด้วย ทำให้ความหนาแน่นของ



ชุมชนเริ่มลดลง กิจกรรมบ้านเช่าก็ซบเซา เจ้าของบ้านเช่าในชุมชนก็ปรับเปลี่ยนการถือครอง บ้างก็ให้ลูกหลานอยู่อาศัย บ้างก็ขาย แต่บางส่วนก็ยังคงดำเนินการอยู่ต่อไป เพราะในช่วงนี้ เมืองกำลังมีการขยายตัว แรงงานจากต่างจังหวัดอพยพเข้ามาอยู่ในกรุงเทพมหานคร จึงยังพอมีช่องทางทำกิจการอยู่ได้ต่อไป



จากสาเหตุและความเปลี่ยนแปลง ดังกล่าว พอที่จะจำแนกชาวชุมชนออกได้เป็น 3 กลุ่มใหญ่ ๆ คือ

ชาวบ้านกลุ่มคนดั้งเดิม เป็นกลุ่มคนที่อาศัยในชุมชนมาตั้งแต่เกิด เป็นเจ้าของที่ดิน มีอาชีพทำสวนมาแต่เดิม มีลูก มีหลาน ก็ยังแบ่งที่ดินให้อาศัยอยู่ในชุมชน มีความผูกพันกับชุมชน รู้เรื่องราวความเป็นมาของชุมชนเป็นอย่างดี มองเห็นความเปลี่ยนแปลงของชุมชนมาโดยตลอด ซึ่งตระกูลเก่าแก่เหล่านี้ มีอยู่หลายตระกูลด้วยกัน เช่น ตระกูลปลอดจินดา ,มณีพันธ์ ,ชื่อเจริญ ,เจริญเกตุ ,ศรีภู และเฟื่องชื่น เป็นต้น ตระกูลเหล่านี้ไม่เพียงเป็นตระกูลเก่าแก่เท่านั้น แต่ยังเป็นตระกูลที่มีบทบาทในชุมชนทั้งที่เป็นทางการและไม่เป็นทางการ จะเห็นได้ว่าหลาย ๆ คนจากตระกูลดั้งเดิสดังกล่าว ปัจจุบันได้เข้ามาเป็นกรรมการชุมชน เช่น นายประจักษ์ เฟื่องชื่น เป็นรองประธานชุมชน เป็นต้น

กลุ่มคนที่ย้ายเข้ามาอยู่ใหม่ คือกลุ่มคนที่ย้ายเข้ามาอยู่ในชุมชนหลังปี 2500 เพื่อมาทำงานอันเนื่องมาจากการตั้งโรงงานปูนซีเมนต์ที่บางซื่อ มาทำงานรับจ้างบริษัท ห้างร้าน หรืออาชีพรับราชการ ส่วนใหญ่จะมีรายได้ประจำ จึงเข้ามาในลักษณะเช่าที่เพื่อปลูกสร้างบ้านเอง ตั้งแต่ราคาค่าเช่ายังอยู่เพียงตารางวาละ 50 สตางค์ จนถึงปัจจุบัน ราคาเพิ่มขึ้นเป็น 10 บาท กลุ่มคนเหล่านี้ ส่วนใหญ่จะมีความรู้ มีงานทำอยู่นอกชุมชน ทำให้เป็นกลุ่มที่มีบทบาทอย่างมากในชุมชน เช่น เป็นกรรมการชุมชน และกรรมการกลุ่มกิจกรรมต่าง ๆ ในชุมชน



กลุ่มบ้านเช่า ส่วนใหญ่เป็นคนมีอาชีพหาเช่า-กินค่า เข้ามาเช่าบ้านในชุมชน มีการเปลี่ยนแปลง ย้ายเข้า-ออก อยู่ตลอดเวลา จึงไม่ค่อยมีความผูกพัน หรือมีบทบาทในชุมชนมากนัก แต่ก็ยังเป็นกลุ่มที่มีอยู่เป็นจำนวนมาก โดยเฉพาะอย่างยิ่งกลุ่มพ่อค้าเล็ก ๆ น้อย ๆ และ ลูกจ้างบริษัท เป็นต้น

ปัจจุบัน ชุมชนบุญเหลือ 1 มีจำนวน 280 ครอบครัว สมาชิกในชุมชน 840 คน แบ่งเป็นคนที่อยู่ในวัยทำงาน 385 คน เป็นเด็กและเยาวชน 270 คน ผู้สูงอายุ 123 คน และเป็นคนพิการ 11 คน

ในปี พ.ศ.2524 การเคหะแห่งชาติ ได้เข้ามาปรับปรุงพัฒนาชุมชน มีการปรับระบบสาธารณูปโภค ทางเดินเท้า และนำไปสู่การจัดตั้งคณะกรรมการชุมชนโดยสำนักงานเขตอย่างเป็นทางการ มีการเลือกตั้งแบบหย่อนบัตร ประธานชุมชนคนแรกที่ได้รับการเลือกตั้งคือ อาจารย์สุวิทย์ ชมฉ่ำ แต่ในช่วงต่อจากนั้น จะใช้วิธีการจัดตั้งขึ้นมาแทน เพราะไม่มีชาวบ้านมาสมัครเป็นกรรมการชุมชน จนถึงปัจจุบันได้เปลี่ยนมาเป็นการเลือกตั้งอีกครั้ง เพราะมีกลุ่มชาวบ้านที่สนใจ 2 กลุ่ม คือ กลุ่มนาย ธีรยุทธ สุขสำลี ซึ่งเป็นประธานกรรมการชุมชนกลุ่มเดิม (ปี 2541-2543) และกลุ่มของนายทองย้อย รัชพันธ์ ซึ่งจากการเลือกตั้งปรากฏว่ากลุ่มของนายทองย้อย รัชพันธ์ ได้รับการเลือกตั้ง 8 คน กลุ่มของนายธีรยุทธ สุขสำลี ได้เข้ามา 5 คน

ปัจจุบัน ได้มีการเลือกตั้งกรรมการชุมชนใหม่อีกครั้งเมื่อสิงหาคม 2544 เนื่องจากกรรมการชุดนายทองย้อยลาออก ปรากฏว่ากลุ่มของนายธีรยุทธ สุขสำลี ได้รับการไว้วางใจจากชาวบ้านอีกครั้ง แต่นายธีรยุทธ ขอเป็นเพียงรองประธานชุมชน แต่ยังคงเป็นประธานกลุ่มออมทรัพย์อยู่เช่นเดิม



ในระยะแรก ๆ

ชาวบ้านไม่สนใจสมัครเข้ามาเป็นกรรมการชุมชน เพราะมองว่ากรรมการชุมชนไม่มีรายได้ อีกทั้งอาจถูกต่อว่าจากชาวบ้านได้ หากทำงานไม่ถูกใจ อีกทั้งชาวบ้านส่วนใหญ่ในชุมชนสามารถดูแลตนเองได้ระดับหนึ่ง หรือ บางกลุ่มสามารถพึ่งพากันเอง

เครือข่ายญาติได้ บางกลุ่มก็มีฐานะมั่นคง เช่น รับราชการ ,ทำงานบริษัท เป็นต้น แต่มาในระยะหลัง มีผู้สนใจเข้ามาสมัครมาก จึงต้องใช้วิธีการเลือกตั้งอีกครั้งเมื่อปลายปี 2542 ประกอบกับในช่วงปี 2541-2543 มีเงินกองทุนต่าง ๆ ลงสู่ชุมชนเป็นจำนวนมาก ไม่ว่าจะเป็นเงินจากกองทุนเพื่อสังคม , เงินมียาชาวา เป็นต้น จึงมีการกล่าวหากันว่า กรรมการชุมชนไม่โปร่งใส เล่นพรรค เล่นพวกจัดสรรเงินให้เฉพาะกลุ่ม และพรรคพวกของตนเอง จึงมีการสมัครแข่งขันกันมากขึ้น

กิจกรรมและการรวมกลุ่มในชุมชน

เนื่องจากชุมชนบุญเหลือ 1 เป็นชุมชนดั้งเดิม สมาชิกในชุมชนส่วนใหญ่มีฐานะค่อนข้างมั่นคง มีความเป็นอยู่ที่ดี จึงไม่มีหน่วยงานของรัฐเข้ามาสนับสนุนกิจกรรมในชุมชน เพราะชาวบ้านสามารถช่วยเหลือเกื้อกูลกันได้ตามสภาพความพร้อมของชุมชน การรวมกลุ่มของชาวบ้านมีไม่ค่อยมาก ส่วนใหญ่จะเป็นกิจกรรมสาธารณะประโยชน์ทั่ว ๆ ไป เช่น กิจกรรมงานบุญต่าง ๆ ,งานป้องกันอัคคีภัย ซึ่งชาวบ้านจะมีระสังแขวนไว้กลางชุมชน หากมีอัคคีภัยก็มีการเคาะระสังให้ชาวบ้านมาช่วยเหลือกัน มีการร่วมกันขุดลอกลำกลางบ้าง โดยกิจกรรมดังกล่าว จะอาศัยผู้นำธรรมชาติ คือบุคคลที่ชาวบ้านมีความนับถือ เชื่อมั่นให้เป็นผู้นำ

กรรรมการกลุ่มในยุคนั้น จึงเป็นการรวมกันเพื่อช่วยเหลือซึ่งกันและกันโดยธรรมชาติ ยังไม่มีแหล่งทุนจากภายนอกเข้าไปในชุมชน ทำให้ชาวบ้านมีการช่วยเหลือเกื้อกูลกันเป็นอย่างดี ซึ่งผู้นำที่ชาวบ้านยกให้เป็นแกนนำในสมัยนั้นก็คือ นายอำนวย มนัสฤดี เป็นทหารอากาศที่มีความซื่อสัตย์ เป็นที่นับถือของชาวชุมชนส่วนใหญ่

ต่อมาในปี พ.ศ.2524 ชุมชนบุญเหลือ 1 มีผู้อาศัยอยู่หนาแน่นขึ้น สภาพชุมชนมีสภาพแออัด ระบบสาธารณูปโภค จึงไม่เพียงพอ การเคหะแห่งชาติจึงเข้ามาสนับสนุน โดยการปรับปรุงระบบสาธารณูปโภคทางเดินเท้า เป็นต้น รวมทั้งสำนักงานเขตบางซื่อ ก็เข้ามาสนับสนุนการรวมกลุ่มและการดำเนินกิจกรรมต่าง ๆ มีการรับรองชุมชนพร้อม



สนับสนุนงบประมาณเดือนละ 2,000 บาท เพื่อดำเนินกิจกรรมต่าง ๆ ในชุมชน (ซึ่งชุมชนบุญเหลือ 1 นำไปเป็นค่าเช่าที่ทำการชุมชน) ส่วนผู้ที่ได้รับการเลือกตั้งเป็นประธานชุมชน จะได้รับเบี้ยประชุมเดือนละ 200 บาท

จากนั้น ก็มีหน่วยงานพัฒนาต่าง ๆ ได้เข้าไปสนับสนุน การดำเนินกิจกรรมต่าง ๆ เรื่อยมา ตั้งแต่ปี 2536 เช่น มูลนิธิศุภนิมิตแห่งประเทศไทย สำนักงานพัฒนาชุมชนเมือง (การเคหะแห่งชาติ) โครงการพัฒนาสภาพแวดล้อมชุมชนเมือง สำนักงานลงทุนเพื่อสังคม เป็นต้น ซึ่งทำให้เกิดกิจกรรมต่าง ๆ ขึ้นในชุมชนหลายอย่าง โดยชาวบ้านบริหารจัดการกันเอง เป็นการเปลี่ยนมิติในการพัฒนาชุมชน จากการทำรัฐนำกิจกรรมลงสู่ชุมชนไปเป็นกิจกรรมที่ชาวบ้านได้คิดเอง ทำเอง อย่างแท้จริง ได้แก่



- **กลุ่มออมทรัพย์** ถือเป็นกลุ่มพื้นฐานสำคัญของชุมชน ที่จัดตั้งขึ้นมา ประมาณปี 2536 โดยการสนับสนุนของสำนักงานพัฒนาชุมชนเมือง การเคหะแห่งชาติ โดยมีการระดมเงินออมกันเป็นรายเดือน มีการปล่อยกู้และมีระบบปันผล ตลอดจนนำดอกผล

ไปสู่การจัดสวัสดิการมาปณกิจให้กับสมาชิก ซึ่งระบบต่าง ๆ ดังกล่าว เป็นการกำหนดคิดค้น และนำไปใช้โดยชาวชุมชนเอง และถือว่ากลุ่มออมทรัพย์เป็นกลุ่มพื้นฐานที่ขยายผลไปสู่การดำเนินกิจกรรมอื่น ๆ ของชุมชน

กลุ่มออมทรัพย์ มีคณะกรรมการบริหาร 7 คน มีโครงสร้างการบริหาร แยกเป็นฝ่ายต่าง ๆ เช่น ฝ่ายบัญชี, ฝ่ายตรวจสอบ, ฝ่ายพิจารณาเงินกู้, ฝ่ายติดตามและประเมินผล เป็นต้น ที่ผ่านมามีคณะกรรมการบริหารกลุ่มออมทรัพย์จะเป็นกลุ่มเดียวกับคณะกรรมการชุมชน ซึ่งมีข้อดีในเรื่องของการประสานงาน เพื่อดำเนินกิจกรรมต่าง ๆ ของชุมชนได้อย่างเป็นระบบ ปัจจุบันกลุ่มออมทรัพย์มีสมาชิก 114 คน เงินออมประมาณ 500,000 บาท

กลุ่มออมทรัพย์ชุมชนบุญเหลือ 1 เป็นหนึ่งในเครือข่ายกลุ่มออมทรัพย์บางซื่อพัฒนา ที่ตั้งขึ้นมาในปี 2540 โดยการรวมตัวกันของกลุ่มออมทรัพย์ 4 กลุ่ม คือ กลุ่มสวัสดิการศึกษาศพานไม้, สวนรื่น วัดเลียบวัดเชิงหวาย และชุมชนสุขสันต์ 1 ซึ่งต่อมาได้มีกลุ่มออมทรัพย์จากชุมชนต่าง ๆ ได้สมัครเข้ามาเป็นสมาชิกเครือข่ายเพิ่มขึ้น ปัจจุบันมีถึง 19 กลุ่มด้วยกัน

เครือข่ายกลุ่มออมทรัพย์บางชื่อพัฒนา นับเป็นเครือข่ายที่มีการจัดการที่เป็นระบบ เพื่อสนับสนุนช่วยเหลือเกื้อกูลกันระหว่างชุมชนสมาชิก รวมทั้งเป็นเวทีถกแถลงให้ข้อคิดเห็นเกี่ยวกับโครงการต่าง ๆ ที่ชุมชนสมาชิกขอการสนับสนุนไปยังแหล่งทุนต่าง ๆ



ปัจจุบัน เครือข่ายไม่ได้ดำเนินงานเฉพาะการออมทรัพย์เท่านั้น แต่ได้ขยายขอบเขตงานกว้างขวางยิ่งขึ้น โดยได้แบ่งงานรับผิดชอบออกเป็น 5 ประเด็นปัญหาหลักที่ชุมชนประสบอยู่ คือ ด้านที่อยู่อาศัย/สิ่งแวดล้อม , เศรษฐกิจชุมชน , สังคม/การเมือง , สวัสดิการ และการพัฒนาองค์กร ซึ่งที่ผ่านมา เครือข่ายได้ดำเนินงานเกิดประโยชน์ต่อชาว ชุมชนหลายประการ เช่น การจัดทำโครงการด้านสิ่งแวดล้อม ทางเท้า ศูนย์เด็กเล็ก รวมทั้งการร่วมกันถกแถลงโครงการของสมาชิกที่ขอการสนับสนุนจากแหล่งทุนภายนอก

- **กิจกรรมผู้สูงอายุ** เป็นอีกกิจกรรมหนึ่งที่ชาวบุญเหลือ 1 ได้ดำเนินการอย่างต่อเนื่อง สม่ำเสมอ ซึ่งปัจจุบันมีผู้สูงอายุเป็นสมาชิกกลุ่มอยู่ประมาณ 40-50 คน มีการจัดให้มีการออกกำลังกายทุกตอนเย็นของวันอังคาร และวันศุกร์ มีการพาผู้สูงอายุไปทัศนศึกษา มีการพูดคุยแลกเปลี่ยนข่าวสาร ปรับทุกข์ตามประสาคนแก่ เป็นต้น แต่ปัจจุบันมีปัญหาในเรื่องของสถานที่และอุปกรณ์ในการออกกำลังกาย จึงได้มีการหมุนเวียนไปใช้สถานที่ของชุมชนใกล้เคียง 3 ชุมชน คือ ชุมชนชอยสนิท , ชุมชนบุญเหลือ 2 และชุมชนจันทร์เกษม ซึ่งเรื่องสถานที่ออกกำลังกายนี้เป็นอีกปัญหาหนึ่งที่ทางชุมชนได้เสนอเพื่อการจัดทำโครงการ
- **กิจกรรมด้านเยาวชน** เป็นกลุ่มที่จัดตั้งโดยการสนับสนุนเงินจากมูลนิธิศุภนิมิตรแห่งประเทศไทย และสำนักงานเขตบางซื่อ กองทุนลงทุนเพื่อสังคมและสำนักงานพัฒนาชุมชนเมือง (สถาบันพัฒนาองค์กรชุมชน ในปัจจุบัน) โดยมีเป้าหมายเพื่อให้เด็กและเยาวชนชุมชนได้รวมตัวกันทำกิจกรรมสร้างสรรค์กิจกรรมสร้างสรรค์กิจกรรมให้ห่างไกลยาเสพติด





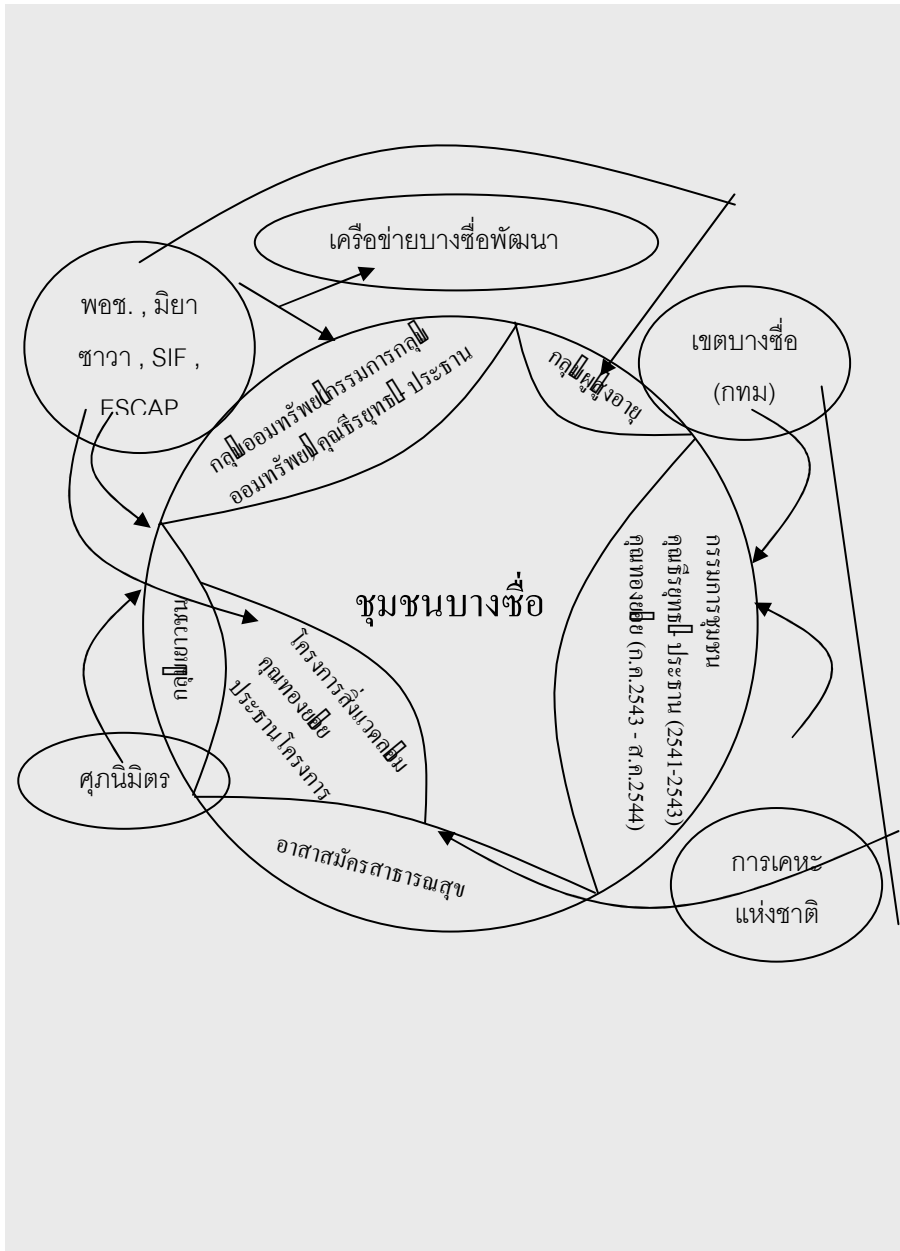
• โครงการอาสาสมัครชุมชน

ได้รับการสนับสนุนจากสาธารณสุขเขตบางซื่อ เพื่อให้ชาวชุมชนได้รู้จักเรียนรู้ ป้องกัน และรักษาสุขภาพอนามัย จัดให้มีสาธารณสุขชุมชน มีผู้ยาประจำชุมชน การตรวจสุขภาพ เป็นต้น

นอกจากนี้ ยังมีกิจกรรมที่ทำเป็นรายโครงการ โดยอาศัยกลุ่มออมทรัพย์และเครือข่ายกลุ่มออมทรัพย์ เป็นกลไกในการผ่านและพิจารณาโครงการ เช่น โครงการพัฒนาสภาพแวดล้อมชุมชน ที่ได้รับเงินสนับสนุนจากโครงการพัฒนาสภาพแวดล้อมชุมชนเมือง โครงการสวัสดิการสำหรับผู้ยากลำบากจากกองทุนเพื่อสังคม เพื่อสนับสนุนเป็นทุนการศึกษา ทุนสงเคราะห์คนชรา และทุนเพื่อการประกอบชีพ ตลอดจนเงินสนับสนุนเพื่อแก้ไขปัญหาหนี้สินนอกระบบและการพัฒนาอาชีพ จากโครงการแก้ไขปัญหาด้านการเงินและสินเชื่อสำหรับคนจนในเมือง (มियाซาวา) เป็นต้น

"ในยุคแรก ๆ จะมีการรวมตัวกันตามธรรมชาติ เช่น มีการแขวนระฆังไว้กลางชุมชน หากมีเหตุการณ์อะไร ก็จะมาเคาะระฆัง คนก็จะมาช่วยเหลือกัน ... อาศัยบุคคลที่ชาวบ้านนับถือเชื่อมั่นให้เป็นผู้นำ"

โครงสร้างความสัมพันธ์ระหว่างชุมชนกับหน่วยงานภายนอก



กระบวนการสร้างกิจกรรมสวัสดิการโดยชุมชน

ในกระบวนการวิจัยเชิงปฏิบัติการ นั้น สิ่งที่โครงการให้ความสำคัญเป็นอย่างมาก และถือเป็นหัวใจของการดำเนินโครงการ ก็คือ การที่สมาชิกในชุมชนได้มีโอกาสเข้ามาร่วมวิเคราะห์หาคำตอบปัญหาภายในชุมชน นำไปสู่การสรุปเพื่อตัดสินใจดำเนินโครงการ และร่วมกันรับผิดชอบผลที่เกิดขึ้น โดยชาวชุมชนเอง ดังนั้น เพื่อให้เกิดกระบวนการ การมีส่วนร่วมดังกล่าว จึงมีขั้นตอนในการดำเนินโครงการ ดังนี้

- **จัด** ให้มีการทำความเข้าใจร่วมกันถึง

เป้าหมาย/วัตถุประสงค์ของการดำเนินโครงการ ตั้งแต่ในหมู่ผู้ปฏิบัติงาน ก่อนที่จะนำไปสู่การทำความเข้าใจกับเครือข่ายบางชื่อพัฒนา ถึงลักษณะและเป้าหมายของโครงการโดยรวม และแจ้งให้ทราบถึงชุมชนที่คัดเลือก(ชุมชนบุญเหลือ 1) เพื่อดำเนินโครงการ



ในกรณีนี้ กรรมการเครือข่ายบางคน มีข้อสงสัยถึงการเลือกชุมชนบุญเหลือ 1 เป็นชุมชนที่จะทำโครงการว่า มีหลักเกณฑ์การคัดเลือกอย่างไร ซึ่งได้มีการทำความเข้าใจร่วมกันว่า "การทำกรวิจัยเชิงปฏิบัติการ ไม่ใช่การทำงานตามปกติของสถาบันพัฒนา องค์กรชุมชนที่ทำอยู่ ดังนั้น การคัดเลือกจึงไม่ได้ตั้งอยู่บนพื้นฐานของการทำงานของเจ้าหน้าที่ แต่เป็นการเลือกตามเงื่อนไขที่สอดคล้องกับการศึกษา เพื่อนำไปสู่การสรุปบทเรียนการสร้างเครือข่ายการจัดสวัสดิการโดยชาวชุมชน"



จากนั้น ได้จัดให้มีการประชุมทำความเข้าใจกับกรรมการชุมชนร่วมกับกรรมการเครือข่ายอีกครั้ง เพื่อทำความเข้าใจถึงขั้นตอนของการดำเนินโครงการโดยละเอียด เพื่อให้กรรมการชุมชนได้นำไปชี้แจงชาวบ้านได้รับทราบและร่วมกันคิด และสำรวจปัญหาภายในชุมชนร่วมกัน



- ผู้นำชุมชนได้ประชุมชี้แจงชาวบ้าน เพื่อสะท้อนปัญหาพร้อมกัน จากนั้น ชาวบ้านได้ร่วมกันสำรวจปัญหา (โดยใช้แบบสอบถาม) และข้อมูลพื้นฐานของปัญหาที่ต้องการจะแก้ไข โดยมีการมอบหมายผู้รับผิดชอบในการติดตามรวบรวมแบบสอบถาม แล้วนำไปสู่การสรุปข้อมูลร่วมกัน

เป็นที่น่าสังเกตว่า ในระหว่างที่ดำเนินโครงการอยู่นี้ ทางชุมชนได้มีการคัดเลือกกรรมการชุมชนใหม่ ซึ่งผลการลงคะแนน ปรากฏว่า ชาวบ้านได้เทคะแนนให้กรรมการชุดใหม่เข้ามาบริหารชุมชน (นายทองย้อย รักพันธ์ ได้เป็นประธานชุมชน แทนนาย ธีรยุทธ์ สุขสำลี) จึงต้องมีการชี้แจงถึงการดำเนินโครงการให้กรรมการชุดใหม่ทราบอีกครั้ง โดยกรรมการชุดใหม่เห็นด้วยที่จะดำเนินการต่อไป

- หลังจากได้มีการสำรวจข้อมูลความต้องการของชุมชนร่วมกันแล้ว พบว่า มีโครงการที่ชาวชุมชนเสนอหลายโครงการด้วยกัน เช่น โครงการด้านการศึกษา ผู้สูงอายุ เด็กและเยาวชน การรักษาพยาบาล และโครงการด้านสิ่งแวดล้อม แต่โครงการที่เสนออย่างขาดข้อมูลรายละเอียดบางประการ เช่น วิธีการดำเนินโครงการ ,ผู้รับประโยชน์ เป็นต้น จึงได้จัดให้มีการประชุมทำความเข้าใจร่วมกันอีกครั้ง พร้อมทั้งเสนอให้มีการจัดทำแผนที่ชุมชน เพื่อให้ได้ข้อมูลเพิ่มเติม เช่น ที่ตั้งของบ้าน ,ถนน ,ทางระบายน้ำ ,ที่ทิ้งขยะ ,ไฟฟ้าทางเดิน เป็นต้น และให้มีผู้รับผิดชอบโครงการที่เสนอเพื่อต้องการมีส่วนร่วมจากชาวชุมชนให้มากขึ้น
- ได้มีการประชุมร่วมกันอีกครั้ง ซึ่งชาวชุมชนมีข้อมูลมาพูดคุยแลกเปลี่ยนกันมากขึ้น บรรยากาศเป็นไปอย่างคึกคัก มีความเห็นหลากหลาย เสนอต่อที่ประชุม เช่น ประเด็นของโครงการที่ต้องการทำกับโครงการที่จำเป็น ได้หยิบยกมาพูดคุยกันมากพอสมควร



เป็นที่น่าสังเกตว่า หลังจากมีการเลือกกรรมการชุมชนใหม่ เข้ามาบริหารงานนั้น ทำให้ผู้นำแยกออกเป็น 2 ส่วน คือ ผู้นำชุดเดิมที่มีนายธีรยุทธ สุขสำลี เป็นแกนนำ กับผู้นำใหม่ที่มีนายทองย้อย รักพันธ์ เป็นผู้นำ โดยแต่เดิมนั้น กลุ่มนายทองย้อย มีความสงสัยการทำงานของกลุ่มนายธีรยุทธ มาโดยตลอดว่า นายธีรยุทธ ไม่มีความโปร่งใสในการทำงาน ซึ่งได้มีเจ้าหน้าที่จากสำนักงานเขต ,สถาบันพัฒนาองค์กรชุมชน เป็นต้น เข้าร่วมชี้แจงให้กรรมการชุดใหม่ทราบถึงการทำงานของกรรมการที่ผ่านมา ซึ่งทำให้นายทองย้อย รักพันธ์ และกรรมการใหม่ มีความเข้าใจในระดับหนึ่ง

- **อ**ย่างไรก็ตาม ในประเด็นของการจัดทำโครงการนั้น ผู้นำทั้ง 2 กลุ่ม ก็ยังมีความเห็นขัดแย้งกันอยู่ โดยกลุ่มนายทองย้อย รักพันธ์ เห็นว่าควรจัดทำโครงการพัฒนาकुคลองลำรางสาธารณะ ซึ่งเป็นสายน้ำเก่าแก่อยู่คู่ชุมชนมานาน เพราะปัจจุบันน้ำเน่าเสีย กลายเป็นแหล่งเพาะพันธุ์ยุง จึงควรดำเนินการก่อน และจะมีการทำเชื่อนธรรมชาติ ปลูกต้นไม้ เป็นต้น แต่กลุ่มนายธีรยุทธ มีความเห็นว่า ควรจัดทำโครงการผู้สูงอายุ จึงมีการนำเรื่องเสนอเข้าที่ประชุมเครือข่ายเพื่อให้ข้อคิดเห็น และเพื่อเป็นการประสานความสัมพันธ์ระหว่างกรรมการชุดเก่า กับ ชุดใหม่ เข้าด้วยกัน โดยกรรมการเครือข่ายมีความเห็นว่าควรจะดำเนินการทั้ง 2 โครงการ

- **ห**หลังจากผ่านการพิจารณาของเครือข่ายแล้ว ได้มีการนำเสนอโครงการต่อที่ประชุมคณะกรรมการโครงการ ซึ่งมีผู้แทนจากหลายฝ่ายเข้าร่วมพิจารณา เช่นมูลนิธิชุมชนเมือง สถาบันพัฒนาองค์กรชุมชน เจ้าหน้าที่สำนักงานเขต นักวิจัย เป็นต้น



โดยนายธีรยุทธ สุขสำลี นำเสนอโครงการกองทุนสุขภาพ ,โครงการผู้สูงอายุ ,โครงการเยาวชนด้านยาเสพติด และนายวิทยา ซึ่งเป็นกรรมการชุมชนชุดใหม่ นำเสนอโครงการพัฒนาสิ่งแวดล้อม โดยได้มีการพิจารณากันอย่างกว้างขวาง ซึ่งในที่สุดได้มีการเสนอให้ทำโครงการพัฒนาสิ่งแวดล้อมเป็นการนำร่องไปก่อน

แต่ ในการจัดทำโครงการพัฒนาสิ่งแวดล้อมนั้น ชาวบ้านซึ่งเป็นกรรมการชุดใหม่ไม่เคยมีประสบการณ์ในการเขียนโครงการ จึงได้เสนอให้พี่เลี้ยง อันได้แก่ เจ้าหน้าที่พัฒนาของสถาบันพัฒนาองค์กรชุมชน นักวิจัย เป็นต้น ให้คำแนะนำ จนสามารถเขียนโครงการแล้วเสร็จ



การพัฒนา สำคัญอยู่ที่ว่า จะอาศัยเงื่อนไขนี้ไปสู่การพัฒนาได้อย่างไร อย่างที่ชุมชนบุญเหลือ 1 ก็อาศัยกลไกของเครือข่ายบ้าง หน่วยงานสนับสนุนบ้าง ช่วยกันทำ ความเข้าใจจนสำเร็จ ในที่สุดความคิดเห็นที่แตกต่างนี้ก็ กลายเป็นบทเรียนให้กับทุกคนได้"

ผลที่เกิดขึ้นจากการจัดทำโครงการ

- ชาวบ้านได้เรียนรู้การพัฒนาชุมชนในรูปแบบใหม่ ที่ชาวบ้านต้องคิดเอง ทำเอง โดยเริ่มตั้งแต่การคิดว่าจะทำอะไร ซึ่งการคิดนั้นไม่ใช่เป็นการคิดโดยคนเพียงกลุ่มเดียวเท่านั้น แต่ต้องเป็นการคิดร่วมกันทั้งชุมชน ซึ่งปัญหานั้นได้มาจากการสำรวจข้อมูลทั้งชุมชน โดยชาวบ้านแบ่งกลุ่มรับผิดชอบ แล้วนำปัญหาที่ได้มาวิเคราะห์และจัดลำดับ ต่อจากนั้น ก็มาคิดและวางแผนร่วมกันว่าจะทำอย่างไรกับปัญหาที่ได้มา ซึ่งกระบวนการดังกล่าว อาจจะเป็นเรื่องยากสำหรับชาวบ้านที่ยังไม่มีประสบการณ์ในการทำงานในแนวใหม่ ชาวบ้านไม่มีประสบการณ์ในการเขียนโครงการ ไม่รู้ว่าจะเริ่มต้นอย่างไร ในระยะแรก ๆ ชาวบ้านรู้สึกท้อ และไม่เข้าใจด้วยว่าโครงการ ESCAP มีวัตถุประสงค์อย่างไร จนกระทั่งได้ลงมือทำงานเอง แม้ว่าในระยะแรกจะมีการขัดแย้งกันบ้างในการทำงาน แต่ก็สามารถทำความเข้าใจกัน

- ได้เรียนรู้ขั้นตอนการทำงานในเรื่องของการพิจารณาโครงการ โดยเครือข่าย ว่า ควรมีขั้นตอนอย่างไร การพิจารณากลับกรองและการแก้ไขโครงการโดยเครือข่ายไม่ใช่เกิดจากการกลั่นแกล้ง แต่ต้องเป็นไปตามขั้นตอนและเป็นการช่วยกันคิด และเสนอแนวทางในอีกระดับหนึ่ง นอก

จากในชุมชนแล้วยังมีคนจากนอกชุมชนช่วยคิดอีกด้วย ซึ่งตรงจุดนี้ เป็นการสร้างความเข้าใจให้กับกรรมการชุมชนชุดใหม่ ได้ยอมรับว่า กรรมการชุมชนชุดเก่า (คุณธีรยุทธ) นั้นไม่ได้ใช้กระบวนการเครือข่ายกลั่นแกล้งการทำงาน แต่ทุกอย่างเป็นไปตามขั้นตอน



- **บทเรียนของกรรมการชุดใหม่กับชาวบ้าน** โดยกรรมการชุมชนชุดใหม่ ยอมรับว่า ในระยะแรกที่เริ่มดำเนินโครงการ สิ่งที่กังวลมากที่สุด คือ การมีส่วนร่วมของชาวชุมชน กลัวว่าชาวบ้านจะมาร่วมทำงานน้อย ซึ่งบทเรียนที่ได้รับ คือ การประชาสัมพันธ์ ถ้าขาดการประชาสัมพันธ์ที่ดี ชาวบ้านจะไม่ค่อยออกมาร่วมงาน ดังนั้น กรรมการจึงใช้วิธีการเข้าไปพูดคุยกับชาวบ้าน โดยใช้ความสัมพันธ์ส่วนตัว และเสียงตามสาย เพื่อให้ชาวบ้านเข้าใจพร้อมที่จะออกมา ร่วมกันทำงาน ในระยะแรกก็มีปัญหาบ้าง แต่เมื่อได้ลงมือทำงาน และชาวบ้านเห็นผลงาน ก็เริ่มมีคนเข้ามาช่วยทำงานมากขึ้น และสับเปลี่ยนกันมาในทุกครั้งที่ทำกิจกรรม ซึ่งตรงนี้ก็ทำให้เกิดผลเป็นที่น่าพอใจในระดับหนึ่ง



- **การเรียนรู้การประสานงานกับหน่วยงานภายนอก** ทำให้คณะทำงานได้เรียนรู้ถึงการประสานงานกับหน่วยงานอื่น เพื่อเข้ามาช่วยงานในชุมชน ว่าต้องมีระยะเวลา และต้องมีการวางแผน ถ้าทำอะไร กระชั้น

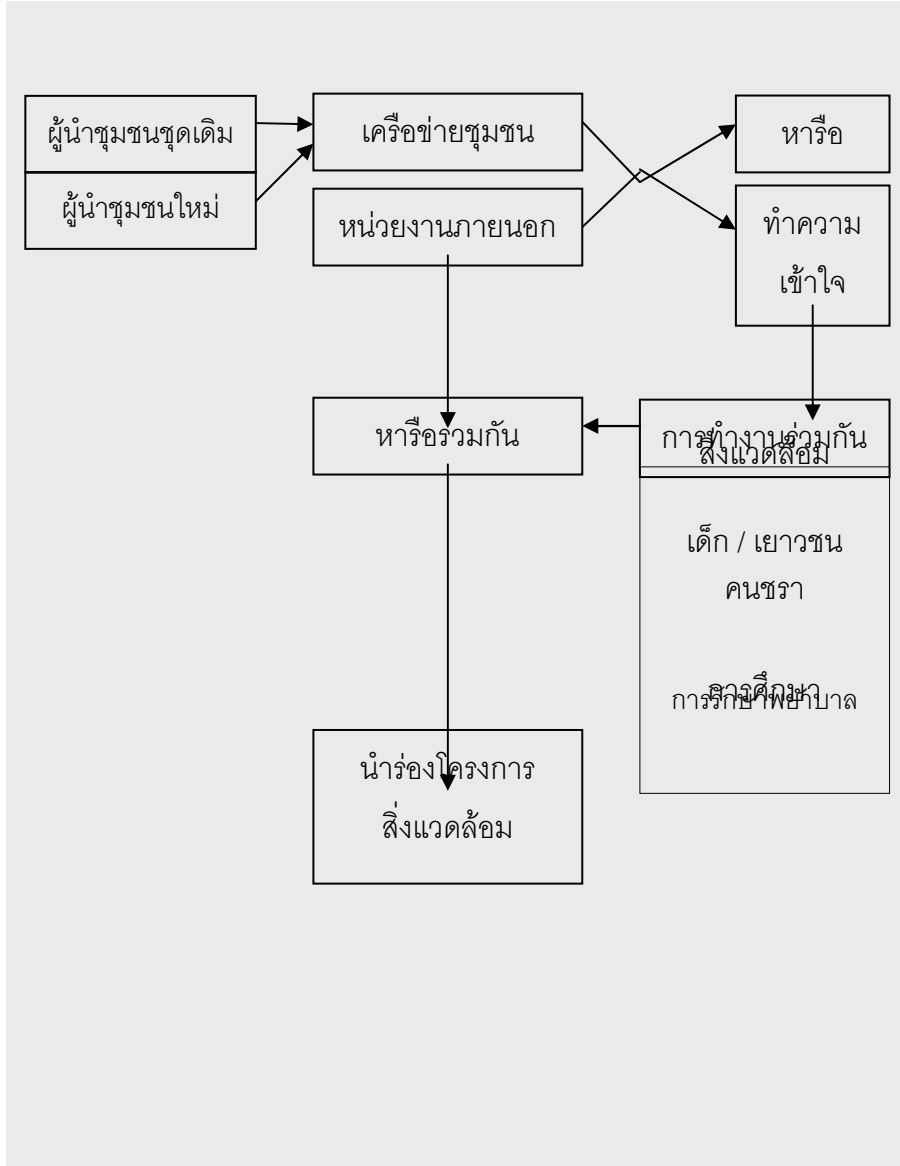
ชิด จะทำให้เกิดปัญหา เช่น เรื่องที่ประสบปัญหาในการขอความช่วยเหลือจากเขตในการนำรถมาขนขยะที่จะทำกิจกรรม ทางกรรมการชุมชนไปขอความช่วยเหลือก่อนที่จะทำกิจกรรมเพียง 2 วัน แต่ทางเขตบอกว่า ไม่มีรถ แต่อย่างไรก็ตามก็ให้เหตุผลและต่อรองจนได้รถขยะมาช่วยเก็บขยะได้ เป็นต้น ซึ่งสิ่งเหล่านี้ กลายมาเป็นบทเรียนในการประสานงานให้กับกรรมการชุมชนได้เป็นอย่างดี

- **การเรียนรู้ในประเด็นต่าง ๆ ในการทำงาน** เช่น ในเรื่องของงบประมาณ ในระยะแรกที่เสนอของบประมาณสนับสนุน ได้มีการแก้ไขแล้วแก้ไขอีก คือ การพิจารณาของบประมาณจากเครือข่าย แต่หลังจากที่ได้มีการดำเนินงานผ่านกระบวนการเครือข่ายแล้ว ทำให้มีความเข้าใจมากขึ้น ตลอดจนได้มีการเรียนรู้ระหว่างกัน โดย กรรมการเครือข่ายเสนอว่า กรรมการชุมชนชุดเก่าและชุดใหม่ ควรได้มีการประสานงานและถ่ายทอดงานซึ่งกันและกัน และการทำงานในชุมชนไม่ควรจะเป็นการทำงานเกาะกลุ่มหรือเฉพาะกลุ่มใดกลุ่มหนึ่ง ควรจะได้มีการเวียนงานกันทำ และมีการพูดคุยกัน ซึ่งจะทำได้คนทำงานรุ่นใหม่ด้วย



กล่าวโดยสรุปแล้ว การดำเนินโครงการดังกล่าว เป็นความภูมิใจ (ในระดับกรรมการชุมชน และผู้รับผิดชอบโครงการ) ที่ได้รับความร่วมมือจากชาวบ้าน รวมทั้งได้สิ่งที่ขาดหายไป คือ ความเอื้ออาทรซึ่งกันและกันของคนในชุมชนกลับมา และประโยชน์ที่ได้รับ ไม่ใช่เรื่องความมีหน้ามีตาของกรรมการชุมชนชุดใหม่ แต่เป็นของทั้งชุมชน ผลจากการทำงานแม้ว่าจะไม่ได้เท่าที่ควร แต่สิ่งที่ได้คือประสบการณ์ในการทำงาน ได้รับการแสดงความยินดีจากกรรมการเครือข่ายที่ได้พูดถึงความพยายามในการทำงานของกรรมการชุดนี้ เพราะการทำงานพัฒนาชุมชนต้องมีปัญหาและอุปสรรค และเป็นสิ่งที่ท้าทายความสามารถของชาวชุมชน ในการที่จะฝ่าฟันอุปสรรคเหล่านั้นไปพร้อม ๆ กัน

กระบวนการดำเนินโครงการของชุมชนบุญเหลือ 1



บทสัมภาษณ์ผู้นำชุมชน

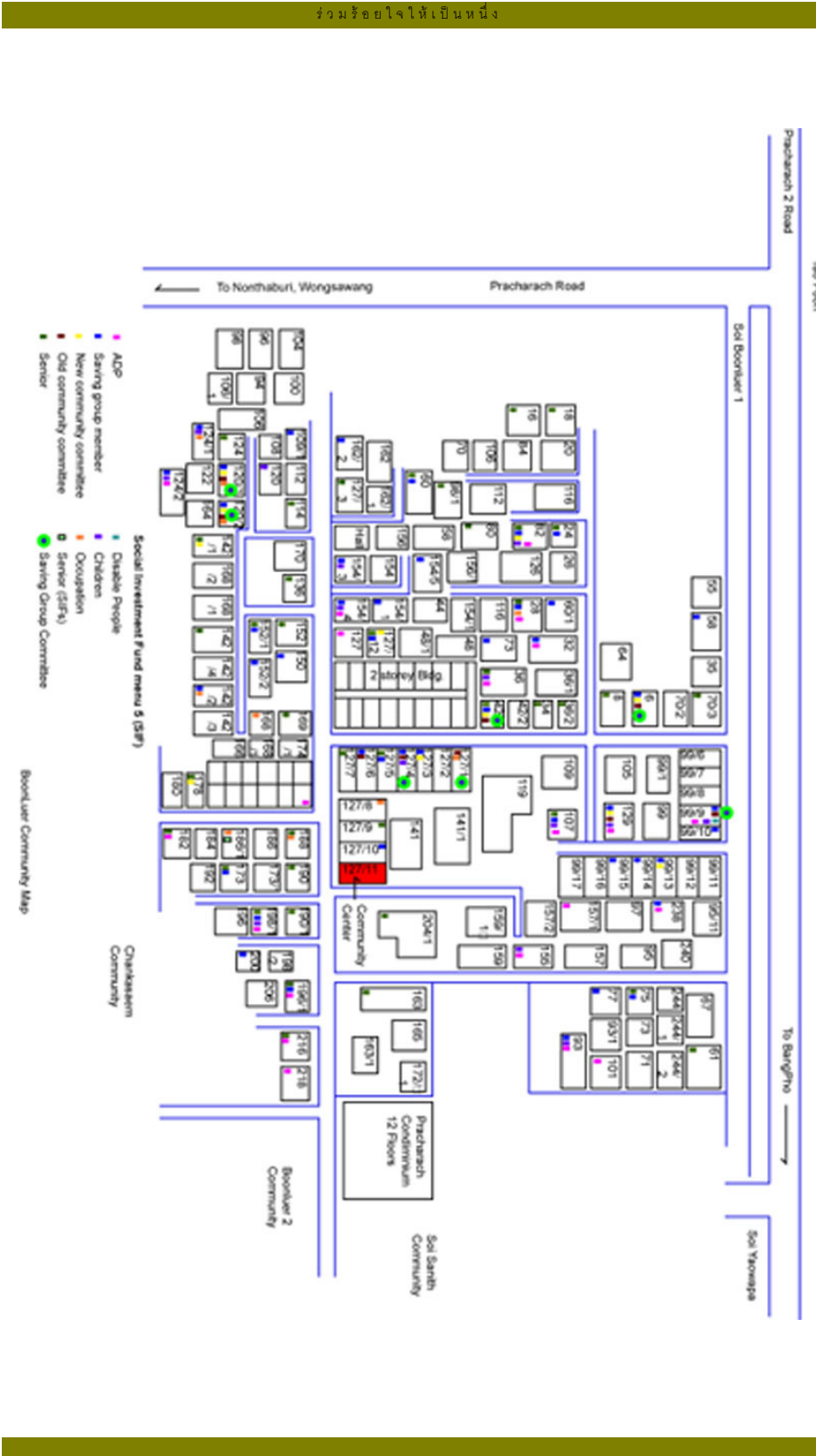
นายทองย้อย รัชพันธ์

ประธานชุมชนบุญเหลือ 1

"ทำให้เข้าใจและรู้ถึงการจัดทำโครงการ เมื่อก่อนไม่เคยทำ ไม่รู้จะระดมชาวบ้านอย่างไร โครงการก็เขียนไม่เป็น ก็ทำให้เข้าใจมากขึ้น ตอนนี้ก็จะมีการลอกทอกันทุกวันสำคัญ เช่น วันแม่ วันพ่อ วันขึ้นปีใหม่ เพื่อให้ชาวบ้านได้รู้จักเสียสละเพื่อส่วนรวม และช่วยกันดูแลสภาพแวดล้อมในชุมชน



ตอนนี้ชุมชนบุญเหลือ 2 ก็ทำเหมือนที่เราทำ เพราะลำราวมั่นต่อกัน ทั้งสองชุมชนจะได้ช่วยกันดูแลหน้าบ้านของตนเอง"



ชุมชนริมทางด่วนบางนา กับการแก้ไขปัญหาหน้าประตูชุมชน

การตั้งถิ่นฐานและความสัมพันธ์ในชุมชน

ชุมชนริมทางด่วนบางนา ตั้งอยู่บริเวณริมถนนทางด่วนสาย บางนา-ตราด เดิมบริเวณนี้เป็นท้องทุ่ง ต่อมาในปี 2524 รัฐบาลมีโครงการก่อสร้างทางด่วนสาย บางนา-ตราด เพื่อรองรับการขยายตัวของเมือง และกระตุ้นให้เกิดการขยายตัวทางเศรษฐกิจ โดยเฉพาะอย่างยิ่งโครงการอุตสาหกรรมต่าง ๆ ที่กำลังขยายตัวไปสู่ภาคตะวันออก



ถนนทางด่วนสาย บางนา-ตราด เริ่มมีการก่อสร้างประมาณปี 2524 ซึ่งบริเวณจุดพื้นที่โครงการก่อสร้างตั้งตรงสี่แยกบางนา ใช้เป็นที่ก่อสร้างบ้านพักอาศัยของคนงาน โดยลูกจ้างที่เป็นคนงานก่อสร้าง ได้ใช้พื้นที่ว่างบริเวณนี้ ซึ่งมีอยู่ประมาณ 7 ไร่ เป็นที่พัก โดยไม่ทราบว่าเป็นที่ดินเป็นใคร และ

หลังจากการก่อสร้างทางด่วนเสร็จแล้ว คนงานบางส่วนได้ย้ายออกไป แต่บางส่วนก็ตั้งรกรากอยู่ต่อไป เป็นที่อยู่อย่างถาวร จากนั้นก็มีผู้อพยพเข้ามาอยู่ใหม่ มีการขยายครอบครัวเพิ่มขึ้นเรื่อย ๆ รวมทั้งบางส่วนได้มีการปลูกบ้านให้คนอื่นเช่า จนทำให้เกิดเป็นชุมชนที่หนาแน่น ปัจจุบันมีถึง 214 หลังคาเรือน



ชาวบ้านที่อาศัยอยู่ชุมชนริมทางด่วนบางนากลุ่มแรก ๆ คือ ลูกจ้างของบริษัทก่อสร้างทางด่วน บางนา-ตราด จากนั้นก็มีชาวบ้านจากที่อื่น ๆ ทั้งในกรุงเทพ และต่างจังหวัดเข้ามาอยู่อาศัย เช่น จากอำเภอบางมูลนาค จังหวัดพิจิตร และจังหวัดอื่น ๆ ซึ่งมักจะชักชวนกันมาเป็นกลุ่ม ๆ ทำให้ชาวชุมชนมีความสัมพันธ์แบบเครือญาติอยู่หลายกลุ่ม ซึ่งนอกจากจะมีความสัมพันธ์แบบเครือญาติแล้ว ยังมีกลุ่มที่สัมพันธ์กันด้วยอาชีพ เช่น กลุ่มรับซื้อของเก่า กลุ่มเก็บผัก-ขายผัก กลุ่มลูกจ้างบริษัท เป็นต้น ทั้งนี้เพราะคนในชุมชนเป็นคนที่อยู่พยพามาจากที่อื่น การหางานทำเป็นเรื่องจำเป็น ดังนั้นคนที่มีอาชีพเดียวกัน จึงมักจะแนะนำพึ่งพากัน

อย่างไรก็ตาม เนื่องจากชุมชนริมทางด่วนบางนา เป็นชุมชนค่อนข้างใหญ่และเติบโตอย่างรวดเร็ว จึงพบว่าภายในชุมชน ยังมีความสัมพันธ์ในลักษณะของกลุ่มบ้านตามพื้นที่อีกด้วย เช่น กลุ่มบริเวณหน้าชุมชน หรือบริเวณหน้าศาลพระภูมิ มีการรวมตัวกันทำกิจกรรมอื่น ๆ เฉพาะกลุ่มนอก



เหนือจากกิจกรรมร่วมของชุมชน เช่น การจัดทอดกฐินร่วมกัน เป็นต้น ส่วนกลุ่มที่อยู่บริเวณศูนย์เด็กเล็ก ซึ่งตั้งอยู่ด้านหลังชุมชน ก็จะมีความสัมพันธ์กันเฉพาะกลุ่มเช่นกัน แต่ทั้ง 2 กลุ่มก็ไม่ได้แยกกันเด็ดขาดหรือเป็นทางการ หากกลุ่มหนึ่งกลุ่มใด มีกิจกรรมในกลุ่ม ก็จะมีเชิญอีกกลุ่มเข้าร่วมด้วย

อย่างไรก็ดี เนื่องจากเป็นชุมชนนุกรุก ทำให้ชุมชนริมทางด่วนบางนา มีความสัมพันธ์กับหน่วยงานของรัฐ โดยเฉพาะอย่างยิ่งกับสำนักงานเขตน้อยมาก ชุมชนไม่ได้รับการยอมรับและไม่ได้รับบริการพื้นฐานจากรัฐแต่อย่างใด หน่วยงานของรัฐที่เข้าไปในชุมชน ซึ่งนาน ๆ จะมีสักครั้ง คือ ศูนย์สาธารณสุขของกรุงเทพมหานคร แต่มาในระยะหลัง ไม่ได้เข้าไป จะมีก็แต่นักการเมืองท้องถิ่นที่เข้าไปร่วมกิจกรรม ชุมชนบ้างในฤดูหาเสียงเท่านั้น



ชุมชนริมทางด่วนบางนา ปัจจุบัน ชาวบ้านอาศัยอยู่กันอย่างหนาแน่น มีประชากรไม่น้อยว่าหนึ่งพันคน ส่วนใหญ่ หรือร้อยละ 45 อยู่ในวัยแรงงาน ซึ่งแรงงานเหล่านี้ ร้อยละ 75 มีรายได้ต่ำกว่า 5,000 บาทต่อเดือน โดยมีอาชีพรับจ้างทั่วไปถึงร้อยละ 33 นอกนั้นก็เป็อาชีพชาเลี้ยงหาของเก่า ,ค้าขายเล็ก ๆ น้อย ๆ และลูกจ้างบริษัท และมีคนว่างงานถึงร้อยละ 21

กิจกรรมและการรวมกลุ่มในชุมชน

เนื่องจากชุมชนริมทางด่วนบางนาเป็นชุมชนนุรุคอยู่ในที่ดินของเอกชน จึงไม่ได้
รับการจดทะเบียนรับรองเป็นชุมชนจากทางราชการ ไม่ได้รับบริการสาธารณูปโภคพื้นฐาน
ทั้งน้ำประปา ไฟฟ้า อีกทั้งยังมีปัญหาในเรื่องของความไม่มั่นคงในที่อยู่อาศัย เพราะมี
กระแสข่าวการใช้ที่ดินเพื่อสร้างทางด่วนอยู่เป็นระยะ

ชาวบ้านเล่าให้ฟังว่า ในระยะแรก ๆ ยังอยู่กันไม่มากนัก ก็ขอต่อน้ำประปา ไฟฟ้า
จากห้องแถวด้านหน้าชุมชนในราคาแพง แต่ก็พอใช้ แต่พอคนเข้ามาอยู่กันอย่าง
หนาแน่น น้ำประปา ไฟฟ้า ก็ไม่พอใช้ ตอนเช้าหรือตอนเย็นจะหุงข้าวพร้อมกันไม่ได้
ข้าวไม่สุก เพราะไฟไม่พอ ต้องสลับกันหุง น้ำก็ต้องสลับกันเปิด หรือ ต้องลุกขึ้นมา
เปิดรอน้ำตั้งแต่ตีสาม ตีสี่

จากปัญหาพื้นฐานทั้งด้านความไม่มั่นคงใน
ที่อยู่อาศัย และขาดบริการสาธารณูปโภคพื้นฐาน
นี้เอง ทำให้การรวมกลุ่มของชาวชุมชนเน้นหนัก
ไปที่การเรียกร้องให้ได้มาซึ่งสิทธิเหล่านี้ โดย
การเข้าร่วมกับเครือข่ายศูนย์รวม



พัฒนาชุมชน และเครือข่ายสลัม 4 ภาค ๒๕๒๗-๒๕๓๖
ปัญหาในชุมชนไปเรียกร้อง เพื่อให้ได้มาซึ่งสิทธิในที่อยู่อาศัยและสาธารณูปโภค
ที่จำเป็นภายในชุมชน

อย่างไรก็ดี การทำกิจกรรมเพื่อรวมคน รวมความคิดภายในชุมชน ก็ได้มีการทำกัน
หลากหลายรูปแบบ คือ

- **การตั้งคณะกรรมการชุมชน** โดยมีเครือข่ายศูนย์รวมพัฒนาชุมชนเข้ามา
สนับสนุนในกระบวนการศึกษา/เรียนรู้ ถึงการรวมกลุ่มให้สมาชิกในชุมชนได้
ร่วมกันคัดเลือกผู้แทนขึ้นมาเป็นคณะกรรมการชุมชน เพื่อรับผิดชอบในการบริหาร
จัดการงานด้านพัฒนาทั้งภายในและภายนอกชุมชน

- **ศูนย์พัฒนาเด็กเล็ก** เป็นศูนย์เด็กเล็กก่อนวัยเรียน โดยชาวชุมชนจัดตั้งขึ้นเอง ซึ่งศูนย์แห่งนี้ ยังใช้ประโยชน์ด้านการประชุมของชาวบ้านในชุมชนอีกด้วย ปัจจุบันศูนย์เด็กเล็กแห่งนี้ อยู่ในความรับผิดชอบของ "ศูนย์พัฒนาบุคคล" ซึ่งเป็นองค์กรพัฒนาเอกชนทำให้คณะกรรมการชุมชนและชาวบ้านไม่ได้มีส่วนร่วมในการดำเนินงานมากนัก
- **การพัฒนาสภาพแวดล้อมชุมชน** ในปี 2540 ทางชุมชนได้ร่วมกันทำโครงการสร้างทางเดินเท้าด้วยขยะ เนื่องจากทางเดินเท้าเดิมภายในชุมชนเป็นทางเท้าที่ทำด้วยไม้ มีสภาพชำรุด ไม่สะดวกต่อการสัญจร จึงได้ทำโครงการสร้างทางเท้า โดยการขอการสนับสนุนเงินงบประมาณจากโครงการพัฒนาสภาพแวดล้อมชุมชนเมือง จำนวน 9 หมื่นบาทเศษ

ที่ ผ่านมาการทิ้งขยะภายในชุมชนไม่เป็นระเบียบ โดยการทิ้งลงใต้ถุนบ้าน ซึ่งมีน้ำท่วมขังอยู่ตลอดเวลา ก่อให้เกิดปัญหาการทับถมของขยะ เป็นที่กำเนิดของยุง และเชื้อโรค ชาวบ้านจึงนำขยะใต้ถุนบ้านมาทำทางเดินเท้า โดยการคู้ขยะจาก



ใต้ถุนบ้านออกมาแล้วเททับด้วยทราย อัดให้แน่น ใช้ไม้ไผ่วางเป็นตะแกรงแทนเหล็กเส้น เททับด้วยปูน ทำให้ชาวบ้านมีทางเดินเท้าที่มั่นคงถาวรทุกซอกซอยภายในชุมชน ยาวถึง 1 กิโลเมตร โดยใช้งบประมาณเพียงเมตรละประมาณ 100 บาทเท่านั้น

ทางเดิน ขยะนี้ ได้รับความสนใจจากชาวชุมชนต่าง ๆ เป็นอย่างมาก เพราะเป็นการนำสิ่งที่ไร้ประโยชน์มาใช้อย่างคุ้มค่า อีกทั้งมีการรณรงค์การทิ้งขยะรักษาสิ่งแวดล้อมชุมชนอย่างต่อเนื่องอีกด้วย

นอกจากนี้ ชาวชุมชนบางส่วนยังใช้พื้นที่ว่าง ผืนเล็ก ผืนน้อย ริมทางด่วนขุดบ่อเลี้ยงปลา ปลูกผักสวนครัว ซึ่งไม่เพียงทำให้เกิดความสวยงามเท่านั้น แต่สามารถนำไปขายสร้างรายได้ให้กับชาวชุมชนได้อีกด้วย

- **กิจกรรมพัฒนาสาธารณูปโภคและการขอทะเบียนบ้าน** ซึ่งแต่ก่อนนั้น ชาวชุมชนริมทางด่วนบางนา ไม่มีทะเบียนบ้าน น้ำประปา ไฟฟ้า ที่เป็นบริการพื้นฐานจากรัฐ ต้องซื้อน้ำประปา ไฟฟ้า จากเอกชน ในราคาแพงและไม่เพียงพอต่อความต้องการ ชาวชุมชนจึงได้เรียกร้อง และเจรจาทันทีกับทางรัฐบาล โดยร่วมกับเครือข่ายศูนย์รวมพัฒนาชุมชน และสมาชิกคนจน จนได้บ้านเลขที่ ไฟฟ้า และน้ำประปา

ไฟฟ้า น้ำประปา นั้น ถึงแม้ว่าจะได้มาแล้ว แต่ก็ได้มาไม่มีมิเตอร์ ต้องแบ่งกันใช้ ไม่เพียงพอ คือ น้ำประปาได้มา 1 มิเตอร์ ไฟฟ้าได้มา 6 หม้อ ชาวบ้านยังคงใช้น้ำและไฟฟ้าในราคาแพงอยู่ แม้ว่าจะถูกลงกว่าซื้อจากเอกชนก็ตาม เพราะต้องจ่ายในอัตราก้าวหน้า ในช่วงปลายปี 2543 ชาวบ้านจึงได้เจรจากับการประปานครหลวง เพื่อขอจ่ายในอัตราของผู้มีรายได้น้อย

นอกจากกิจกรรมดังกล่าวแล้ว ในอดีต ชาวชุมชนยังได้ตั้งกลุ่มแม่บ้านขึ้นมาภายในชุมชนเป็นการรวมกันของกลุ่มผู้หญิง มีการทำกลุ่มออมทรัพย์ร่วมกัน เวลาชุมชนมีกิจกรรม กลุ่มผู้หญิงก็จะรับอาสาในการทำอาหาร อีกกลุ่มนั้นเป็นกลุ่มออมทรัพย์เพื่อที่อยู่อาศัยใหม่ โดยการออมเพื่อซื้อที่ดินใหม่ (ร่วมกับชุมชนร่วมใจสามัคคี) มีสมาชิก 32 คน ไปซื้อที่ดินบริเวณอำเภอบางพลี จังหวัดสมุทรปราการ แต่ในปัจจุบันทั้งสองกลุ่มได้เลิกไปแล้ว เพราะมีปัญหาในการจัดการภายในตนเอง



เป็นที่น่าสังเกตว่า การทำกิจกรรมต่าง ๆ ภายในชุมชน ไม่มีความต่อเนื่องมากนัก ทั้งนี้เพราะ ผู้นำชุมชนจะเน้นไปที่การเรียกร้องสิทธิพื้นฐาน โดยเฉพาะอย่างยิ่ง สิทธิในที่อยู่อาศัยมีการขัดแย้งภายในอยู่มาก เพราะผู้นำ (โดยเฉพาะอย่างยิ่งประธานชุมชน) จะไม่ค่อยยอมรับฟังความเห็นของสมาชิกและกรรมการชุมชนอื่น ๆ มีลักษณะแข็งนอก อ่อนใน คือ จะร่วมกิจกรรมต่อสู้กับขบวนการเป็นอย่างดี แต่ไม่ย้อนกลับมาสร้างความเข้มแข็งภายในชุมชน ซึ่งเป็นปัญหาสำคัญของชุมชนริมทางด่วนบางนาอยู่ในขณะนี้

กระบวนการสร้างกิจกรรมสวัสดิการโดยชุมชน

ในช่วงแรกของการเลือกชุมชนเพื่อทำการศึกษา ทางโครงการฯ ได้หารือกับศูนย์รวมพัฒนาชุมชนว่าจะเลือกชุมชนริมทางด่วนบางนาเป็นพื้นที่เป้าหมาย เมื่อเจ้าหน้าที่ของโครงการเข้าไปชุมชน โดยได้เริ่มจากการพูดคุยกับผู้นำชุมชน โดยเฉพาะกรรมการชุมชน และชี้แจงวัตถุประสงค์ของการศึกษา แต่มิได้นำเสนอว่า ทางโครงการมีงบประมาณสำหรับทำกิจกรรมสำหรับชุมชน เพราะเกรงว่าชาวบ้านจะมองการเสนอโครงการกิจกรรม มากกว่าการสร้างกระบวนการ กลุ่มและการมีส่วนร่วมของชุมชน



ในช่วงแรก ๆ จึงมีการจัดกิจกรรมสำหรับเด็ก เพื่อสร้างความคุ้นเคยกับชาวบ้าน การชักชวนชาวบ้านทำกิจกรรมร่วมกัน เช่น การทำความสะอาดชุมชนในวันที่ 12 สิงหาคม 2543 การสำรวจชุมชน การประชุมร่วมกันกับชาวบ้านเพื่อแก้ไขปัญหาชุมชน

หลังจาก รู้จักกลุ่มต่าง ๆ ในชุมชนก็ได้พยายามชักชวนชาวบ้านกลุ่มต่าง ๆ ทั้งกลุ่มเก่าและสร้างกลุ่มใหม่ เช่น การชักชวนตั้งกลุ่มออมทรัพย์ การชวนเด็กโตในชุมชนรวมกลุ่ม การชักชวนฟื้นฟู กลุ่มแม่บ้าน เป็นต้น แต่ก็ไม่ประสบความสำเร็จ เพราะชาวบ้านผ่านการรวมกลุ่มและเลิกกันไป การรวมกลุ่ม หรือ ฟื้นฟู



ต้องใช้เวลาหรือฟื้นฟู ไม่มีหลักประกันว่ากลุ่มจะไม่ยุติอีก แม้แต่กลุ่มแม่บ้านซึ่งเคยทำการออมทรัพย์และค่อนข้างเป็นตัวของตัวเองสูง ก็ยังไม่แน่ใจถึงการรวมกลุ่มกันอีกครั้ง ว่าจะประสบความสำเร็จหรือไม่ เพราะความล้มเหลวที่ผ่านมายังฝังใจอยู่ ด้วยเหตุนี้ การกระตุ้นให้เกิดกิจกรรมร่วมกันจึงไม่เป็นผลเท่าที่ควร

ปัญหาที่ชุมชนและชาวบ้านต้องการแก้ไขร่วมกัน คือ เรื่องน้ำประปา (เนื่องจากน้ำประปาที่มีอยู่ไหลไม่แรง หรือในบางเวลาก็ไม่ไหล ซึ่งทำให้ชาวบ้านต้องตื่นมารองน้ำในตอนกลางคืน) โดยการประชุมชาวบ้าน ใน



ช่วงแรกมีการร่วมกันหาวิธีว่า จะแก้ปัญหาน้ำประปาได้อย่างไรบ้าง ซึ่งมีการเสนอหลายวิธี เช่น การสร้างแทงค์เก็บน้ำ การเปลี่ยนมิเตอร์ให้มีขนาดใหญ่ขึ้น การเปลี่ยนท่อประปาใหม่ โดยชาวบ้านได้ตั้งคณะทำงานขึ้นเพื่อเปรียบเทียบว่า จะใช้วิธีการไหนที่ดีที่สุด ประหยัดค่าใช้จ่ายที่สุด ในที่สุดชาวบ้านได้ตกลงกันว่าจะใช้วิธีการปรับปรุงท่อประปาให้ใหญ่ขึ้นจากขนาด 1 นิ้ว เป็น 2 นิ้ว และขยายท่อบางจุดก่อน โดยให้มีการวัดและสืบราคาวัสดุร่วมกัน



ปรากฏว่า ในการทำงานมีกระบวนการมีส่วนร่วมของชาวบ้านน้อยมาก ซึ่งในตอนแรก มีการตั้งคณะทำงานเรื่องน้ำประปาขึ้นมาได้พยายามกระจายบทบาทให้กับกลุ่มต่าง ๆ เข้ามาร่วมทำ แต่ในทางปฏิบัติไม่สามารถทำได้ สาเหตุประการหนึ่ง มาจากในคณะทำงาน ไม่มีประธานชุมชนเข้าร่วมด้วย ทั้งนี้เพราะการทำกิจกรรมต่าง ๆ ในชุมชน ประธานชุมชน แม้ว่าจะรับทราบเรื่องว่าจะมีกิจกรรม แต่ก็ไม่ได้เข้าร่วม

มาระหว่างพื้นที่ที่เชื่อมรายชื่อไต่ลกับชุมชน ดังนั้น

การจัดกิจกรรม (เช่น ทำความสะอาด กิจกรรมเด็ก) จึงมีผู้นำอีกกลุ่มหนึ่งเข้ามาดำเนินการ ซึ่งเป็นผลให้ประธานชุมชน ซึ่งมีบุคลิกผู้นำเดี่ยว ไม่ค่อยยอมรับการดำเนินงานของผู้นำกลุ่มอื่น และนำไปสู่ความขัดแย้งต่าง ๆ ระหว่างผู้นำในชุมชน



ในที่สุดชุมชนได้เสนอโครงการน้ำประปามายังโครงการฯ แต่เป็นการเสนอจากกรรมการที่อยู่ในกลุ่มประธานชุมชน บทบาทหน้าที่ในการทำอยู่ที่คณะกรรมการเป็นส่วนใหญ่ ชาวบ้านไม่ค่อยเข้ามามีส่วนร่วมมากนัก ทางศูนย์รวมพัฒนาชุมชน เห็นว่า ควรมีการจัด

การที่มีส่วนร่วมมากกว่านี้ ชาวบ้านกลุ่มต่าง ๆ ควรได้ร่วมตัดสินใจและทำกิจกรรม ไม่ใช่บทบาทหน้าที่กระจุกอยู่ที่กลุ่มประธานชุมชนเพียงกลุ่มเดียว จึงไม่เสนอโครงการฯ มาเพื่อขอสนับสนุนงบประมาณจากโครงการฯ

อย่างไรก็ตาม ได้มีการนัดหารือ

ระหว่างกรรมการชุมชนกับศูนย์รวมพัฒนาชุมชนอีกหลายครั้งถึงการจัดทำและเสนอโครงการ เพื่อให้เกิดการมีส่วนร่วมจากชาวชุมชนมากที่สุด ในที่สุดก็ได้ข้อสรุปว่าจะเสนอโครงการปรับปรุงท่อประปามายังโครงการฯ โดยมีข้อตกลงร่วมกันว่าทางชุมชนจะจัดระบบการเก็บน้ำประปาใหม่ โดยให้ชาวบ้านเข้ามาเป็นกรรมการมากขึ้น มีการจัดทำบัญชีและแจ้งยอดให้เป็นที่รับทราบเพื่อเกิดความโปร่งใสในระบบการจัดเก็บ

*"มีความเห็นว่าการตัดสินใจ ไม่ควรกระจุกอยู่
เพียงกลุ่มหนึ่งกลุ่มใด ควรให้เกิดการมี
ส่วนร่วมของชุมชนให้มากที่สุด*

ผลที่เกิดขึ้นจากการจัดทำโครงการ

ผลที่เห็นได้ชัดในกรณีการดำเนินโครงการของชุมชนริมทางด่วนบางนา นั้น จะเป็นผลทางกายภาพ กล่าวคือ ชาวบ้านมีระบบประปาที่สมบูรณ์ขึ้น สามารถแก้ไขปัญหาการขาดแคลนน้ำประปาและปัญหาราคาน้ำประปาแพงได้ระดับหนึ่ง

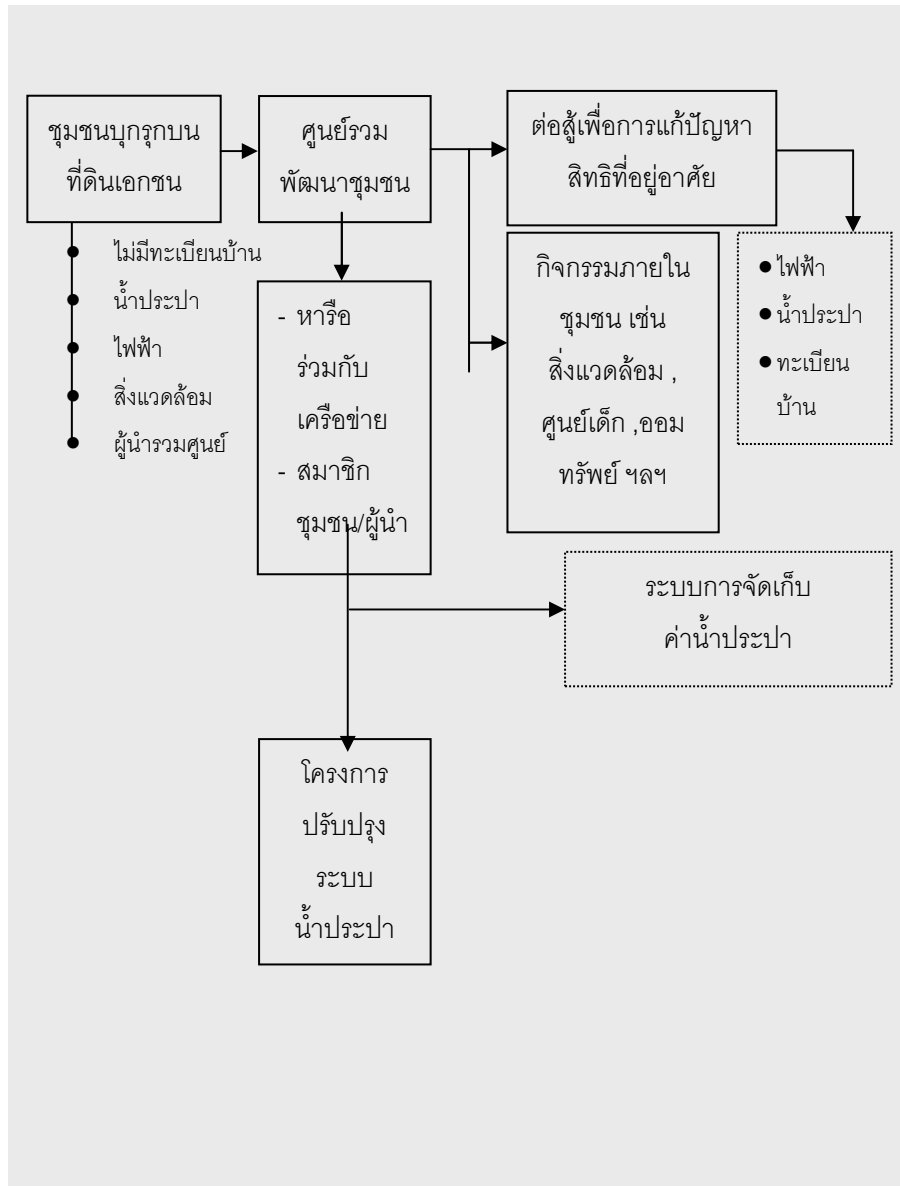
ผลในเชิงพัฒนานั้น โครงการยังไม่สามารถกระตุ้นให้เกิดกิจกรรมได้มากนัก ด้วยเหตุผลหลาย ๆ ประการด้วยกัน เช่น ผู้นำยังทำงานในกลุ่มของตัวเอง ไม่ได้สร้างการมีส่วนร่วมของสมาชิกชุมชน ทำให้การจัดทำโครงการเป็นไปด้วยความลำบาก ต้องรอการตัดสินใจของผู้นำเป็นหลัก หรือ อย่างกรณีของการส่งเสริมกระตุ้นกิจกรรมใหม่ภายในชุมชน จะไม่อาจดำเนินไปได้อย่างราบรื่น หรือจะไม่ได้ได้รับความสนใจจากผู้นำเท่าที่ควร เพราะผู้นำชุมชนจะเน้นไปที่การต่อสู้เรื่องสิทธิเป็นประเด็นหลัก



ส่วนการกระตุ้นกิจกรรมเดิมที่เคยดำเนินการอยู่แล้วให้ฟื้นขึ้นมาใหม่ ก็เป็นเรื่องยาก เพราะผู้นำกลุ่มฝังใจอยู่กับความล้มเหลวในอดีตและยังมองไม่เห็นทางแก้ไขปัญหาได้

อย่างไรก็ดี การจัดทำโครงการในครั้งนี้ ก็ได้ก่อให้เกิดการประสานงานแลกเปลี่ยนความคิดเห็น ระหว่างผู้นำชุมชน และเครือข่ายมากขึ้น มีการกระตุ้นจากเครือข่ายและผู้จัดทำโครงการให้ชุมชนมีระดับการมีส่วนร่วมในการจัดทำโครงการมากขึ้น ซึ่งที่เกิดเป็นรูปธรรมก็คือ การจัดระบบการเก็บค่าน้ำประปาที่มีระบบมากขึ้น ซึ่งจะเป็นปัจจัยหนึ่งที่ทำให้การทำกิจกรรมชุมชนครั้งต่อไป มีการรับฟังความเห็นของสมาชิกในชุมชนมากขึ้น

ผังการดำเนินโครงการชุมชนริมทางด่วนบางนา



บทสัมภาษณ์ผู้นำชุมชน

นายสี ภารัตน์

ประธานชุมชนริมทางด่วนบางนา

"ชุมชนเราไม่ได้ทำกิจกรรมร่วมกันอย่างนี้มานานแล้ว ตอนทำทางเท้ามีชาวบ้านมาร่วมกันมาก ครั้งนี้ถึงแม้จะไม่มากเท่าตอนทำทางเท้า แต่ก็ถือว่าหลาย



คนมี:

ยกกัน

ออกค่าใช้จ่ายสมทบ มีการร่วมกันแก้ปัญหาต่อเนืองร่วมกัน และที่สำคัญได้
จัดระบบการจัดเก็บน้ำประปาร่วมกัน

ในอนาคต จะทำศูนย์ประชุมของชุมชนขึ้นมาใหม่
แต่ต้องนำเรื่องหารือกับกรรมการชุมชนก่อน"

